

KECAMATAN KOTA KAYU AGUNG DALAM ANGKA

Kota Kayu Agung Subdistrict in Figures

2023



**BADAN PUSAT STATISTIK
KABUPATEN OGAN KOMERING ILIR**
BPS-Statistics of Ogan Komering Ilir Regency

KECAMATAN KOTA KAYU AGUNG DALAM ANGKA

Kota Kayu Agung Subdistrict in Figures

2023



**BADAN PUSAT STATISTIK
KABUPATEN OGAN KOMERING ILIR**
BPS-Statistics of Ogan Komering Ilir Regency

KECAMATAN KOTA KAYU AGUNG DALAM ANGKA
Kota Kayu Agung Subdistrict in Figures
2023

No. Publikasi/*Publication Number:* 16020.2216

Katalog /*Catalog:* 1102001.1602060

Ukuran Buku/*Book Size:* 14,8 cm x 21 cm

Jumlah Halaman/*Number of Pages:* :xxvi + 92 hal/*pages*

Naskah/*Manuscript:*

BPS Kabupaten Ogan Komering Ilir

BPS-Statistics of Ogan Komering Ilir Regency

Penyunting/*Editor:*

BPS Kabupaten Ogan Komering Ilir

BPS-Statistics of Ogan Komering Ilir Regency

Gambar Kover/*Cover Design:*

BPS Kabupaten Ogan Komering Ilir

BPS-Statistics of Ogan Komering Ilir Regency

Ilustrasi Kover/*Cover Illustration:*

BPS Kabupaten Ogan Komering Ilir

BPS-Statistics of Ogan Komering Ilir Regency

Diterbitkan oleh/*Published by:*

©**BPS Kabupaten Ogan Komering Ilir/***BPS-Statistics of Ogan Komering Ilir Regency*

Dicetak oleh/*Printed by:*

BPS Kabupaten Ogan Komering Ilir

BPS-Statistics of Ogan Komering Ilir Regency

Dilarang mengumumkan, mendistribusikan, mengomunikasikan, dan/atau menggandakan sebagian atau seluruh isi buku ini untuk tujuan komersil tanpa izin tertulis dari Badan Pusat Statistik.

Prohibited to announce, distribute, communicate, and/or copy part or all of this book for commercial purpose without permission from BPS-Statistics Indonesia.

TIM PENYUSUN/TEAM MEMBERS

Pengarah/Director

Anugrahani Prasetyowati, S.ST., M.Si.

Penanggung Jawab/Persons in Charge

Anugrahani Prasetyowati, S.ST., M.Si.

Penyunting/Editors

Maria Ulfa,S.ST., Noviana Anggraeni,S.Tr.Stat., Fadhlullah,S.Tr.Stat.

Pengolah Data dan Penulis Naskah/Data Processor and Writers

Yudiansyah, A.Md., Aswin,S.Tr.Stat., Septriyen Machsus,S.Tr.Stat.

Penata Letak/Layout Designers

Shinta Mahaputri Hakim,S.Tr.Stat., Sonda Dwijaya A.Md

KONTRIBUTOR DATA/DATA CONTRIBUTORS

1. Kementerian Agama Kabupaten Ogan Komering Ilir/*Ministry of Religious Affair of Ogan Komering Ilir Regency*
2. Kementerian Pendidikan, Kebudayaan, Riset dan Teknologi/*Ministry of Education, Culture, Research, and Technology.*
3. Dinas Kesehatan Kabupaten Ogan Komering Ilir/*Public Health Office of Ogan Komering Ilir Regency*
4. Dinas Kependudukan dan Pencatatan Sipil Kabupaten Ogan Komering Ilir/*Population and Civil Registration Agency of Ogan Komering Ilir Regency*
5. Dinas Pengendalian Penduduk dan Keluarga Berencana Kabupaten Ogan Komering Ilir/*Population Services and Family Planning of Ogan Komering Ilir Regency*
6. Dinas Pekerjaan Umum dan Penataan Ruang Kabupaten Ogan Komering Ilir/*Public Works and Spatial Planning Department of Ogan Komering Ilir Regency*
7. Dinas Perkebunan dan Peternakan Kabupaten Ogan Komering Ilir/*Plantation and Animal Husbandary Service of Ogan Komering Ilir Regency*
8. Kantor Camat/*Subdistrict Office*
9. Kantor Desa/Kelurahan/*Village Office*

KEPALA BPS KABUPATEN OGAN KOMERING ILIR
CHIEF STATISTICIAN OF OGAN KOMERING ILIR REGENCY



ANUGRAHANI PRASETYOWATI, S.ST., M.Si.



KATA PENGANTAR

Kecamatan Kota Kayu Agung Dalam Angka 2023 merupakan publikasi tahunan yang diterbitkan oleh BPS Kabupaten Ogan Komering Ilir. Disadari bahwa publikasi ini belum sepenuhnya memenuhi harapan pihak pemakai data khususnya para perencana, namun diharapkan dapat membantu melengkapi penyusunan rencana pembangunan di Kabupaten Ogan Komering Ilir.

Publikasi ini dapat terwujud berkat kerja sama dan bantuan dari berbagai pihak baik instansi pemerintah maupun swasta. Kepada semua pihak yang telah memberikan bantuan disampaikan penghargaan dan terima kasih yang sebesar-besarnya.

Walaupun publikasi ini telah disiapkan sebaik-baiknya, namun disadari masih ada kekurangan dan kesalahan yang terjadi. Untuk perbaikan publikasi ini, tanggapan dan saran yang bersifat konstruktif dari para pemakai sangat diharapkan.

Kota Kayu Agung, Juni 2023
Kepala Badan Pusat Statistik
Kabupaten Ogan Komering Ilir

Anugrahani Prasetyowati, S.ST., M.Si.



PREFACE

Kota Kayu Agung Subdistrict in Figures 2023 is an annual publication written by BPS-Statistics of Ogan Komering Ilir Regency. Honestly, this publication has not perfect yet and has not filled the user's hope, especially for the planners yet, but hopely it can help to equip compilation of development planning in this new regency.

This comprehensive publication has been made possible with the assistance and contribution from several governmental institutions and private organizations. To all parties who have been involved in the preparation of this publication, I would like to express my sincerest appreciation and gratitude.

Comments and constructive suggestions for the improvement of this publication are always welcome.

*Kota Kayu Agung, Juni 2023
Chief Statistician of
Kabupaten Ogan Komering Ilir*

Anugrahani Prasetyowati, S.ST., M.Si.

DAFTAR ISI CONTENTS

Kata Pengantar/ <i>Preface</i>	xi
Daftar Isi/ <i>Contents</i>	xiii
Daftar Tabel/ <i>List of Tables</i>	xv
Penjelasan Umum/ <i>Explanatory Notes</i>	xxiii
Daftar Singkatan/ <i>List of Abbreviations</i>	xxv
1. Geografi/ <i>Geography</i>	1
2. Pemerintahan/ <i>Government</i>	7
3. Penduduk/ <i>Population</i>	21
4. Sosial dan Kesejahteraan/ <i>Social and Welfare</i>	33
5. Pertanian/ <i>Agriculture</i>	56
6. Pariwisata, Transportasi dan Komunikasi/ <i>Tourism, Transportation and Communication</i>	70
7. Perbankan, Koperasi dan Perdagangan/ <i>Banking, Cooperative and Trade</i>	83

DAFTAR TABEL
LIST OF TABLES

Halaman
Page

1.	GEOGRAFI <i>GEOGRAPHY</i>	
1.1	Luas Daerah dan Persentase terhadap Luas Kecamatan Menurut Kelurahan/Desa di Kecamatan Kota Kayu Agung, 2022 <i>Total Area and Percentage to Subdistrict's Area by Kelurahan/ Village in Kota Kayu Agung Subdistrict, 2022</i>	5
1.2	Jarak Pusat Kelurahan/Desa ke Ibu Kota Kecamatan dan Sarana Transportasi Antar Kelurahan/Desa di Kecamatan Kota Kayu Agung, 2022 <i>Distance Between Kelurahan/Villages Center to Capital of Subdistrict Inter-Kelurahan/Village Transportation Facilities in Kota Kayu Agung Subdistrict, 2022</i>	6
2.	PEMERINTAHAN <i>GOVERNMENT</i>	
2.1	WILAYAH ADMINISTRATIF <i>ADMINISTRATIVE AREA</i>	
2.1.1	Status Pemerintahan dan Klasifikasi Menurut Kelurahan/Desa di Kecamatan Kota Kayu Agung, 2022 <i>Government Status and Clasfication by Kelurahan/Villages in Kota Kayu Agung Subdistrict, 2022</i>	12
2.1.2	Jumlah Lingkungan, Dusun, RW, dan RT Menurut Kelurahan/Desa di Kecamatan Kota Kayu Agung, 2022 <i>Number of Subdistrict by Kelurahan/Villages in Kota Kayu Agung Subdistrict, 2022</i>	13
2.1.3	Batas Wilayah Kelurahan/Desa di Kecamatan Kota Kayu Agung, 2022 <i>Bounded Area of Kelurahan/Villages in Kota Kayu Agung Subdistrict, 2022</i>	14
2.2	PERANGKAT DESA <i>VILLAGES OFFICIAL</i>	
2.2.1	Nama-Nama Kepala Desa/Lurah di Kecamatan Kota Kayu Agung, 2022	

	Halaman Page
	17
2.2.2	18
2.2.3	19
3. PENDUDUK	
<i>POPULATION</i>	
3.1	27
3.2	29
4. SOSIAL DAN KESEJAHTERAAN/SOCIAL AND WELFARE	
4.1 PENDIDIKAN	
<i>EDUCATION</i>	
4.1.1	45
4.1.2	46
4.1.3	

	<i>Number of Pupils by Educational Level in Kayu Agung City Subdistrict, 2021/2022 and 2022/2023.....</i>	47
4.2	KESEHATAN	
	<i>HEALTH</i>	
4.2.1	Banyaknya Warga Penderita Kekurangan Gizi Menurut Kelurahan/Desa di Kecamatan Kota Kayu Agung, 2021 dan 2022 <i>Number of People with Severe Malnutrition by Kelurahan/Village in Kota Kayu Agung Subdistrict, 2021 and 2022</i>	48
4.2.2	Jumlah Puskesmas Pembantu, Posyandu, dan Polindes/Poskesdes Menurut Kelurahan/Desa di Kecamatan Kota Kayu Agung, 2022 <i>Number of Subsidiary of Public Health Center, Maternal and Child Health Center, and Village Maternity by Kelurahan/Village in Kota Kayu Agung Subdistrict, 2022</i>	49
4.2.3	Jumlah Tenaga Kesehatan Menurut Kelurahan/Desa di Kecamatan Kota Kayu Agung, 2022 <i>Number of Medical Personal by Village/Kelurahan in Kota Kayu Agung Subdistrict, 2022.....</i>	50
4.2.4	Jumlah Kasus HIV/AIDS, IMS, DBD, Diare, TB, dan Malaria di Kecamatan Kota Kayu Agung, 2020-2022 <i>Number of Cases of HIV/AIDS, Sexually Transmitted Infection, Dengue Fever, Diarrhea, Tuberculosis (TB) and Malaria in Kota Kayu Agung Subdistrict, 2020-2022</i>	51
4.2.5	Jumlah Pasangan Usia Subur dan Akseptor Baru di Kecamatan Kota Kayu Agung, 2020-2022 <i>Number of Eligible and New Acceptors in Kota Kayu Agung Subdistrict, 2020-2022</i>	52
4.2.6	Jumlah Peserta KB Aktif Menurut Jenis Kontrasepsi di Kecamatan Kota Kayu Agung, 2020-2022 <i>Number of Family Planning Participants by Type in Kota Kayu Agung Subdistrict, 2020-2022</i>	53
4.3	PERUMAHAN DAN LINGKUNGAN	
	<i>HOUSING AND ENVIRONMENT</i>	
4.3.1	Banyaknya Keluarga Menurut Desa/Kelurahan dan Jenis Pengguna Listrik di Kecamatan Kota Kayu Agung, 2022	

	<i>Number of Families by Village / Village and Type Electricity Users in Kota Kayu Agung Subdistrict, 2022.....</i>	54
4.4	AGAMA DAN SOSIAL LAINNYA	
	<i>SOCIAL AND WELFARE</i>	
4.4.1	Jumlah Tempat Peribadatan Menurut Kelurahan/Desa dan Agama yang Dianut di Kecamatan Kota Kayu Agung, 2022 <i>Number of Places of Worship by Kelurahan/Village and Religion in Kota Kayu Agung Subdistrict, 2022.....</i>	55
5.	PERTANIAN	
	<i>AGRICULTURE</i>	
5.1	HORTIKULTURA	
	<i>HORTICULTURE</i>	
5.1.1	Luas Panen Tanaman Sayuran Semusim Menurut Jenis Tanaman di Kecamatan Kota Kayu Agung (ha), 2021 dan 2022 <i>Harvested Area of Seasonal Vegetable by Kind of Plant in Kota Kayu Agung Subdistrict (ha), 2021 and 2022</i>	61
5.1.2	Produksi Tanaman Sayuran Semusim Menurut Jenis Tanaman di Kecamatan Kota Kayu Agung (ton), 2021 dan 2022 <i>Harvested Area of Seasonal Vegetable by Kind of Plant in Kota Kayu Agung Subdistrict (ton), 2021 and 2022.....</i>	62
5.1.3	Luas Panen Tanaman Biofarmaka Menurut Jenis Tanaman di Kecamatan Kota Kayu Agung (m ²), 2021 dan 2022 <i>Harvested Area of Medicinal Plants by Kelurahan/Village by Kind of Plant in Kota Kayu Agung Subdistrict (m²), 2021 and 2022.....</i>	63
5.1.4	Produksi Tanaman Biofarmaka Menurut Jenis Tanaman di Kecamatan Kota Kayu Agung (kg), 2020 dan 2021 <i>Production Area of Medicinal Palnts by Kind of Plant in Kota Kayu Agung Subdistrict (kg), 2020 and 2021</i>	64
5.1.5	Luas Panen Tanaman Hias Menurut Jenis Tanaman di Kecamatan Kota Kayu Agung (m ²), 2018–2022	

	Halaman Page
	<i>Harvested Area of Ornamental Plants by Kind of Plant in Kota Kayu Agung Subdistrict (m²), 2018–2022</i> 65
5.1.6	Produksi Tanaman Hias Menurut Jenis Tanaman di Kecamatan Kota Kayu Agung (tangkai), 2018–2022 <i>Production of Ornamental Plants by Kind of Plant n Kota Kayu Agung Subdistrict (stalks), 2018–2022.....</i> 66
5.1.7	Produksi Buah-buahan Tahunan Menurut Jenis Buah di Kecamatan Kota Kayu Agung (kuintal), 2021 dan 2022 <i>Production of Annual Fruits by Kind of Plant in Kota Kayu Agung Subdistrict (quintal), 2021 and 2022</i> 67
5.2	PERKEBUNAN
	<i>ESTATE CROPS</i>
5.2.1	Luas Areal Tanaman Perkebunan Menurut Jenis Tanaman di Kecamatan Kota Kayu Agung (ha), 2021 dan 2022 <i>Planted Area of Estate Crops by Type of Crops in Kota Kayu Agung Subdistrict (ha), 2021 and 2022</i> 68
5.2.2	Produksi Perkebunan Menurut Kelurahan/Desa dan Jenis Tanaman di Kecamatan Kota Kayu Agung (ton), 2021 dan 2022 <i>Production of Estate Crops by Kelurahan/Village and Type of Crops in Kota Kayu Agung Subdistrict (ton), 2021 dan 2022.....</i> 69
6.	PARIWISATA, TRANSPORTASI DAN KOMUNIKASI
	<i>TOURISM, TRANSPORTATION AND COMMUNICATION</i>
6.1	PARIWISATA
	<i>TOURISM</i>
6.1.1	Jumlah Sarana Akomodasi Menurut Kelurahan/Desa dan Jenis Akomodasi di Kecamatan Kota Kayu Agung, 2022 <i>Number of Accommodation Facilities by Kelurahan/ Village and Type of Accomodation in Kota Kayu Agung Subdistrict, 2022.....</i> 76
6.2	TRANSPORTASI
	<i>TRANSPORTATION</i>

6.2.1	Prasarana dan Sarana Transportasi Antar Desa/Kelurahan Menurut Desa/Kelurahan di Kecamatan Kota Kayu Agung, 2022 <i>Inter-Villages/Kelurahan Transportation Infrastructure and Facilities by Villages/Kelurahan in Kayu Agung citySubdistrict, 2022</i>	77
6.2.2	Keberadaan Kantor Pos/Pos Pembantu/Rumah Pos dan Perusahaan/Agen Jasa Ekspedisi Swasta Menurut Kelurahan/Desa di Kecamatan Kota Kayu Agung, 2022 <i>Existence of Post Offices / Auxiliary Posts/Post Houses and Companies/Private Expedition Agencies by Kelurahan/Village in Kota Kayu Agung Subdistrict, 2022</i>	79
6.2.3	Panjang Jalan Menurut Kondisi Jalan dan Desa/Kelurahan di Kecamatan Kota Kayu Agung (km), 2020-2021 <i>Length of Roads by Conditon of Road and Kelurahan/Village in Kota Kayu Agung Subdistrict (km), 2020-2021</i>	80
6.2.4	Jumlah Kendaraan Bermotor Menurut Jenis Kendaraan di Kecamatan Kota Kayu Agung, 2020-2022 <i>Number of Motor Vehicles by Type in Kota Kayu Agung Subdistrict, 2020-2022</i>	81
6.3	KOMUNIKASI <i>COMMUNICATION</i>	
6.3.1	Jumlah Menara dan Operator Layanan Komunikasi Telepon Seluler serta Kondisi Sinyal Telepon Seluler Menurut Kelurahan/Desa di Kecamatan Kota Kayu Agung, 2022 <i>Number of Towers and Cellular Telephone Communication Service Operators and Cellular Signal Signal Conditions by Kelurahan/ Village in Kota Kayu Agung Subdistrict, 2022</i>	82
6.3.2	Kekuatan Sinyal Telepon Seluler dan Jenis Sinyal Internet Telepon Seluler Menurut Desa/Kelurahan di Kecamatan Kota Kayu Agung, 2022 <i>The Strenght of Celular Phone Signal by Villages/Kelurahan in Kayu Agung CitySubdistrict, 2022</i>	83
7.	PERBANKAN, KOPERASI DAN PERDAGANGAN <i>BANKING, COOPERATIVE AND TRADE</i>	

7.1	Banyaknya Sarana Lembaga Keuangan yang Beroperasi Menurut Kelurahan/Desa dan Jenisnya di Kecamatan Kota Kayu Agung, 2022 <i>Number of Facilities for Operating Financial Institutions by Kelurahan/Village and Types in Kota Kayu Agung Subdistrict, 2022</i>	89
7.2	Banyaknya Koperasi yang Masih Aktif Menurut Kelurahan/ Desa dan Jenis Koperasi di Kecamatan Kota Kayu Agung, 2022 <i>Number of Cooperatives Still Active by Kelurahan/Village and Types of Cooperatives in Kota Kayu Agung Subdistrict, 2022.....</i>	90
7.3	Banyaknya Sarana dan Prasarana Ekonomi Menurut Kelurahan/ Desa dan Jenisnya di Kecamatan Kota Kayu Agung, 2021 <i>Number of Economic Facilities and Infrastructure by Kelurahan/ Village and Type in Kota Kayu Agung Subdistrict, 2021</i>	
7.4	Jumlah Pabrik Penggilingan Padi Menurut Kelurahan/ Desa di Kecamatan Kota Kayu Agung, 2021 dan 2022 <i>Number of Rice Milling by Kelurahan/Village in Kota Kayu Agung Subdistrict, 2021 and 2022.....</i>	92

PENJELASAN UMUM EXPLANATORY NOTES

Tanda-tanda, satuan-satuan, dan lain-lainnya yang digunakan dalam publikasi ini adalah sebagai berikut:

Symbols, measurement units, and acronyms which are used in this publication, are as follows:

1. TANDA-TANDA/SYMBOLS

Data tidak tersedia/ <i>Data not available</i>	: ...
Tidak ada atau nol / <i>Null or zero</i>	: -
Data dapat diabaikan/ <i>Data negligible</i>	: 0
Tanda decimal/ <i>Decimal point</i>	: ,
Data tidak dapat ditampilkan/ <i>Not applicable</i>	: NA
Angka estimasi/ <i>Estimated figures</i>	: e
Angka diperbaiki/ <i>Revised figures</i>	: r
Angka sementara/ <i>Preliminary figures</i>	: x
Angka sangat sementara/ <i>Very preliminary figures</i>	: xx
Angka sangat sangat sementara/ <i>Very very preliminary figures</i>	: xxx

2. SATUAN/UNITS

barel/ <i>barrel</i>	: 158,99 liter/ <i>litres</i> = $1/6,2898 \text{ m}^3$
hektar (ha)/ <i>hectare (ha)</i>	: 10 000 m^2
kilometer (km)/ <i>kilometres (km)</i>	: 1 000 meter/ <i>meters (m)</i>
knot/ <i>knot</i>	: 1,8523 km/jam (<i>km/hour</i>)
kuintal/ <i>quintal</i>	: 100 kg
KWh	: 1 000 Watt <i>hour</i>
MWh	: 1 000 KWh
liter (untuk beras)/ <i>litre (for rice)</i>	: 0,80 kg
MMSCF	: $1/35,3 \text{ m}^3$
metrik ton (m.ton)/ <i>metric ton (m. ton)</i>	: 0,98421 long ton = 1 000 kg
ons/ <i>ounce</i>	: 28,31 gram/ <i>grams</i>
ton	: 1 000 kg

Satuan lain: buah, dus, butir, helai/lembar, kaleng, batang, pulsa, ton kilometer (ton-km), jam, menit, persen (%).

Other units: unit, pack, pieces, sheet, tin, pulse, ton-kilometres(ton-km), hour, minute, percent (%).


Perbedaan angka di belakang koma disebabkan oleh pembulatan angka.

The difference in decimal numbers is caused by rounding.

DAFTAR SINGKATAN

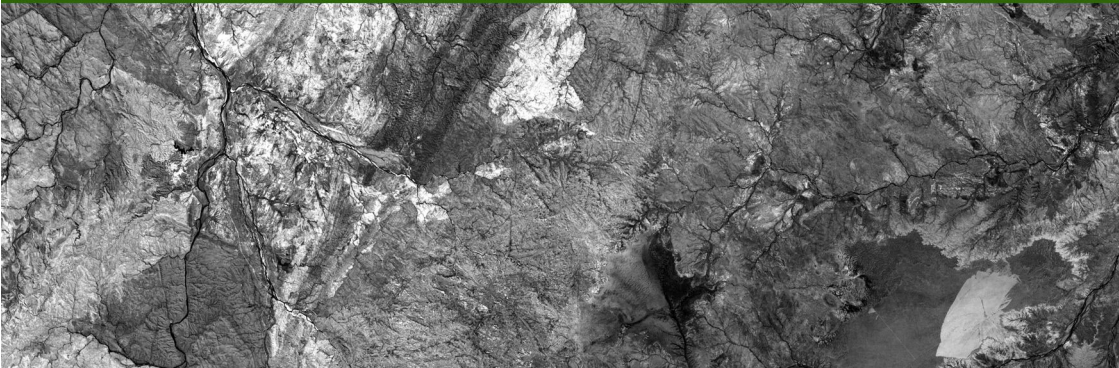
LIST OF ABBREVIATIONS

DPL	: Di Atas Permukaan Laut/ <i>Above Mean Sea Level</i>
BMKG	: Badan Meteorologi, Klimatologi dn Geofisika/ <i>Meteorology Climatology and Geophysics Council</i>
Puskesmas	: Pusat Kesehatan Masyarakat/ <i>Community Health Centers</i>
Posyandu	: Pos Pelayanan Terpadu-Kesehatan/ <i>Integrated Service Post-Health</i>
Polindes	: Pondok Bersalin Desa/ <i>Village Maternity Hospital</i>
Jamkesda	: Jaminan Kesehatan Daerah/ <i>Regional Health Insurance</i>
HIV	: <i>Human Immunodeficiency Virus</i>
AIDS	: <i>Acquired Immuno Deficiency Syndrome</i>
IUD	: <i>Intrauterine Device</i>
MOW	: Metode Operasi Wanita/ <i>The Female Surgery Method</i>
MOP	: Metode Operasi Pria/ <i>The Male Surgery Method</i>
IMS	: Infeksi Menular Seksual/ <i>Sexually Transmitted Infections</i>
DBD	: Demam Berdarah Dengue/ <i>Dengue Hemorrhagic Fever</i>
TB	: Tuberkulosis/ <i>Tuberculosis</i>
BCG	: Bacillus Calmette Guerin
DPT	: Difteri, Pertusis, Tetanus
MCK	: Mandi, Cuci, Kakus/ <i>Bath, Wash, Toilet</i>
ha	: Hektar/ <i>Hectare</i>
ku/qu	: Kuintal/ <i>Quintal</i>
SK	: Surat Keputusan/ <i>Decree</i>
IUPHHK-HA	: Izin Usaha Pemanfaatan Hasil Hutan Kayu Dalam Hutan Alam/ <i>Business Permit for the Utilization of Timber Forest Products in Natural Forests</i>
IUPHHK-HT	: Izin Usaha Pemanfaatan Hasil Hutan Kayu Dalam Hutan Tanaman/ <i>Business Permit for the Utilization of Timber Forest Products in Plants Forests</i>
Perum	
Perhutani	: Perusahaan Umum Perusahaan Hutan Negara Indonesia/ <i>Indonesian National Forest Company General Company</i>
Persero	: Perusahaan Perseorangan/ <i>Individual Company</i>



1

GEOGRAFI
Geography



PENJELASAN TEKNIS

1. **Kecamatan** adalah pembagian wilayah administratif di Indonesia di bawah kabupaten atau kota. Kecamatan terdiri atas desa-desa atau kelurahan-kelurahan.
2. Jarak tempuh adalah jarak yang sering dilalui warga dengan sarana yang biasa dipergunakan oleh warga
3. Angkutan umum yang utama adalah angkutan umum (di antara angkutan umum yang biasa digunakan oleh sebagian besar penduduk) yang paling panjang jarak tempuhnya.

TECHNICAL NOTES

1. **Subdistrict** is the division of administrative regions in Indonesia under the country or city. Sub district consist of the villaeges or kelurahan.
2. **Mileage** is the distance traveled by residents with the facilities commonly used by residents
3. **The main public transportation** is public transportation (among the public transportation used by most of the population) which has the longest distance.

ULASAN

Kecamatan Kota Kayu Agung merupakan salah satu kecamatan definitif dan merupakan ibukota Kabupaten Ogan Komering Ilir. Secara geografis kecamatan ini terletak diantara 104,20° - 106,00° Bujur Timur dan 40,30° - 40,15° Lintang Selatan.

Kecamatan Kota Kayu Agung terletak pada ketinggian ±10 meter dari permukaan laut, dengan luas wilayah 224,60 km².

Di Kecamatan Kota Kayu Agung, jenis transportasi yang sering digunakan adalah transportasi darat dan pada masing-masing desa/ kelurahan memiliki angkutan umum.

DESCRIPTION

Kota Kayu Agung Subdistrict is one of definitive subdistrict and the Capital of Ogan Komering Ilir Regency. Kota Kayu Agung Subdistrict lies between 104.20° - 106.00° of East Longitude and 40.30° - 40.15° of South latitude.

Kayu Agung Subdistrict has 10 meters from surface of sea level, and total area is 224.60 km².

In Kota Kayu Agung Subdistrict, the type of transportation that is often used is land transportation and each village/ kelurahan has public transportation.

Tabel
Table 1.1

Luas Daerah dan Persentase terhadap Luas Kecamatan Menurut Kelurahan/Desa di Kecamatan Kota Kayu Agung, 2022

Total Area and Percentage to Subdistrict's Area by Kelurahan/Village in Kota Kayu Agung Subdistrict, 2022

Kelurahan/Desa Kelurahan/Village	Luas Total Area (km ² /sq.km)	Persentase terhadap Luas Kecamatan Percentage to Subdistrict's Area
(1)	(2)	(3)
Buluh Cawang	4,40	1,96
Banding Anyar	2,38	1,06
Muara Baru	1,70	0,76
Anyar	2,30	1,02
Lubuk Dalam	12,44	5,54
Kedaton	21,29	9,49
Jua-jua	5,86	2,61
Sidakersa	0,92	0,41
Kota Raya	2,00	0,89
Perigi	4,49	2,00
Mangun Jaya	0,54	0,24
Cinta Raja	1,01	0,45
Celikah	4,19	1,87
Paku	0,65	0,29
Kayu Agung	2,36	1,05
Tanjung Serang	47,52	21,17
Tanjung Lubuk	2,72	1,21
Arisan Buntal	2,54	1,13
Sukadana	1,53	0,68
Serigeni Lama	8,00	3,56
Serigeni Baru	6,49	2,89
Teloko	36,55	16,29
Kijang Ulu	4,36	1,94
Tanjung Menang	44,56	19,86
Tanjung Rancing	3,62	1,61
Kota Kayu Agung	224,42	100,00

Sumber/Source: Kantor Desa/Kelurahan / Village Office

Tabel
Table 1.2

Jarak Pusat Kelurahan/Desa ke Ibu Kota Kecamatan dan Sarana Transportasi Antar Kelurahan/Desa di Kecamatan Kota Kayu Agung, 2022

Distance Between Kelurahan/Villages Center to Capital of Subdistrict Inter-Kelurahan/Village Transportation Facilities in Kota Kayu Agung Subdistrict, 2022

Kelurahan/Desa Kelurahan/Village	Ibukota Kecamatan Capital of Subdistrict	Sarana Transportasi Transportation Facilities
(1)	(2)	(3)
Buluh Cawang	7	Angkutan Umum dan Kendaraan Pribadi
Banding Anyar	5	Angkutan Umum dan Kendaraan Pribadi
Muara Baru	3	Angkutan Umum dan Kendaraan Pribadi
Anyar	4	Angkutan Umum dan Kendaraan Pribadi
Lubuk Dalam	7	Angkutan Umum dan Kendaraan Pribadi
Kedaton	1	Angkutan Umum dan Kendaraan Pribadi
Jua-jua	1	Angkutan Umum dan Kendaraan Pribadi
Sidakersa	1	Angkutan Umum dan Kendaraan Pribadi
Kota Raya	1	Angkutan Umum dan Kendaraan Pribadi
Perigi	2	Angkutan Umum dan Kendaraan Pribadi
Mangun Jaya	1	Angkutan Umum dan Kendaraan Pribadi
Cinta Raja	0,1	Angkutan Umum dan Kendaraan Pribadi
Celikah	4	Angkutan umum dan kendaraan pribadi
Paku	1	Angkutan Umum dan Kendaraan Pribadi
Kayu Agung	2	Angkutan Umum dan Kendaraan Pribadi
Tanjung Serang	11	Angkutan Umum dan Kendaraan Pribadi
Tanjung Lubuk	5	Angkutan Umum dan Kendaraan Pribadi
Arisan Buntal	4,5	Angkutan Umum dan Kendaraan Pribadi
Sukadana	2	Angkutan Umum dan Kendaraan Pribadi
Serigeni Lama	9	Angkutan Umum dan Kendaraan Pribadi
Serigeni Baru	8	Angkutan Umum dan Kendaraan Pribadi
Teloko	11,5	Angkutan Umum dan Kendaraan Pribadi
Kijang Ulu	7	Angkutan Umum dan Kendaraan Pribadi
Tanjung Menang	8	Angkutan Umum dan Kendaraan Pribadi
Tanjung Rancing	2	Angkutan Umum dan Kendaraan Pribadi

Sumber/Source: Kantor Desa/Kelurahan / Village Office



2

PEMERINTAHAN

Government



PENJELASAN TEKNIS

1. **Kelurahan** adalah pembagian wilayah administratif di Indonesia di bawah kecamatan. Dalam konteks otonomi daerah di Indonesia, Kelurahan merupakan wilayah kerja Lurah sebagai Perangkat Daerah Kabupaten atau kota. Kelurahan dipimpin oleh seorang Lurah yang berstatus sebagai Pegawai Negeri Sipil
2. **Desa** adalah desa dan desa adat atau yang disebut dengan nama lain, selanjutnya disebut Desa, adalah kesatuan masyarakat hukum yang memiliki batas wilayah yang berwenang untuk mengatur dan mengurus urusan pemerintahan, kepentingan masyarakat setempat berdasarkan prakarsa masyarakat, hak asal usul, dan/atau hak tradisional yang diakui dan dihormati dalam sistem pemerintahan Negara Kesatuan Republik Indonesia
3. Kepala desa/lurah adalah pejabat pemerintah desa yang mempunyai wewenang, tugas, dan kewajiban untuk menyelenggarakan rumah tangga desanya dan melaksanakan tugas dari Pemerintah dan Pemerintah Daerah (Permendagri. Nomor 84 Tahun 2015

TECHNICAL NOTES

1. **Kelurahan** is the division of administrative regions in Indonesia under districts. In the context of regional autonomy in Indonesia, a village headman as a working area of the regional district or city. Urban villages led by a headman status as a civil servant.
2. **Village** is the village and the traditional village or called by other names, hereinafter called the village, is the unity of the legal community who have borders with the authority to regulate and manage the affairs of government, the interests of the local community based community initiatives, the right of origin, and/or traditional rights recognized and respected in the governance system of the Republic of Indonesia.
3. **The village head** is a village government official who has the authority, duties, and obligations to organize his village household and carry out the duties of the Government and Local Government (Permendagri) Number 84 of 2015.

4. Pendidikan tertinggi yang ditamatkan: pendidikan yang telah diselesaikan pelajarannya pada kelas atau tingkat terakhir sehingga mendapat tanda tamatbelajar/ijazah.
4. *The highest education completed is education that has completed its lessons in the last class or level so that it gets a sign of completion of study/diploma.*

ULASAN

Kecamatan Kota Kayu Agung secara administrative berbatasan dengan :

Sebelah Utara berbatasan dengan Kecamatan Jejawi dan Kecamatan Tanjung Raja, Kabupaten Ogan Ilir.

Sebelah Selatan berbatasan dengan Kecamatan Tanjung Lubuk dan Kecamatan Padamaran.

Sebelah Barat berbatasan dengan Kecamatan Rantau Alai, Kabupaten Ogan Ilir.

Sebelah Timur berbatasan dengan Kecamatan Pampangan dan Sirih Pulau Padang.

Pada Kecamatan Kota Kayu Agung terdiri dari 25 Kelurahan/Desa di mana jika dilihat berdasarkan jenis kelamin lurah atau kepala desa terdiri dari 22 laki-laki dan 3 perempuan. Di mana Lurah/Kepala Desa mayoritas memiliki pendidikan tertinggi yang ditamatkan yaitu SMA sederajat.

DESCRIPTION

Kayu Agung Subdistrict the subdistrict is bounded by :

In Northern part bounded with Jejawi Subdistrict and Tanjung Raja Subdistrict, Ogan ilir Regency.

In Southern part bounded with Tanjung Lubuk Subdistrict and Padamaran Subdistrict.

In Western part bounded with Rantau Alai Subdistrict, Ogan Ilir Regency.

In Eastern part bounded with Pampangan and Sirih Pulau Padang Subdistrict.

In Kota Kayu Agung sub-district, there are 25 sub-districts/villages where when viewed by gender the lurah or village head consists of 22 males and 3 females. The majority of the Lurah/Village Heads have the highest education completed, namely SMA or equivalent.

2.1 WILAYAH ADMINISTRATIF

ADMINISTRATIVE AREA

Tabel 2.1.1 **Status Pemerintahan dan Klasifikasi Menurut Kelurahan/Desa di Kecamatan Kota Kayu Agung, 2022**
Government Status and Clasfication by Kelurahan/Villages in Kota Kayu Agung Subdistrict, 2022

Kelurahan/Desa <i>Kelurahan/Village</i>	Status Pemerintahan <i>Government Status</i>	Klasifikasi <i>Classification</i>
(1)	(2)	(3)
Buluh Cawang	Desa	Definitif
Banding Anyar	Desa	Definitif
Muara Baru	Desa	Definitif
Anyar	Desa	Definitif
Lubuk Dalam	Desa	Definitif
Kedaton	Kelurahan	Definitif
Jua-jua	Kelurahan	Definitif
Sidakersa	Kelurahan	Definitif
Kota Raya	Kelurahan	Definitif
Perigi	Kelurahan	Definitif
Mangun Jaya	Kelurahan	Definitif
Cinta Raja	Kelurahan	Definitif
Celikah	Desa	Definitif
Paku	Kelurahan	Definitif
Kayu Agung	Kelurahan	Definitif
Tanjung Serang	Desa	Definitif
Tanjung Lubuk	Desa	Definitif
Arisan Buntal	Desa	Definitif
Sukadana	Kelurahan	Definitif
Serigeni Lama	Desa	Definitif
Serigeni Baru	Desa	Definitif
Teloko	Desa	Definitif
Kijang Ulu	Desa	Definitif
Tanjung Menang	Desa	Definitif
Tanjung Rancing	Kelurahan	Definitif

Sumber/Source: Kantor Desa/Kelurahan / Village Office

Tabel
Table 2.1.2

**Jumlah Lingkungan, Dusun, RW, dan RT Menurut
Kelurahan/ Desa di Kecamatan Kota Kayu Agung, 2022**
*Number of Subdistrict by Kelurahan/Villages in Kota Kayu Agung
Subdistrict, 2022*

Kelurahan/Desa <i>Kelurahan/Village</i>	Lingkungan¹ <i>Lingkungan¹</i>	Dusun <i>Dusun</i>	RW <i>RW</i>	RT <i>RT</i>
(1)	(2)	(3)	(4)	(5)
Buluh Cawang	-	3	-	9
Banding Anyar	-	2	-	4
Muara Baru	-	2	-	4
Anyar	-	4	-	8
Lubuk Dalam	-	2	-	5
Kedaton	5	-	-	12
Jua-jua	8	-	-	10
Sidakersa	5	-	-	10
Kota Raya	6	-	-	13
Perigi	3	-	-	6
Mangun Jaya	4	-	-	9
Cinta Raja	3	-	-	7
Celikah	2	6	-	20
Paku	5	-	-	5
Kayu Agung	3	-	-	6
Tanjung Serang	-	4	4	12
Tanjung Lubuk	-	2	-	4
Arisan Buntal	-	3	-	9
Sukadana	3	-	-	11
Serigeni Lama	-	5	10	20
Serigeni Baru	-	3	-	12
Teloko	-	4	-	11
Kijang Ulu	-	4	4	8
Tanjung Menang	-	2	-	8
Tanjung Rancing	3	-	-	10

Sumber/Source: Kantor Desa/Kelurahan / Village Office

Tabel
Table 2.1.3

Batas Wilayah Kelurahan/Desa di Kecamatan Kota Kayu Agung, 2022

Bounded Area of Kelurahan/Villages in Kota Kayu Agung Subdistrict, 2022

Kelurahan/Desa <i>Kelurahan/Village</i>	Batas <i>Bounded</i>
(1)	(2)
Buluh Cawang	Utara/ <i>North</i> : Desa Banding Anyar Selatan/ <i>South</i> : Kecamatan Pedamaran Timur/ <i>East</i> : Desa Lubuk Dalam Barat/ <i>West</i> : Kabupaten Ogan Ilir
Banding Anyar	Utara/ <i>North</i> : Desa Muara Baru Selatan/ <i>South</i> : Desa Buluh Cawang Timur/ <i>East</i> : Desa Lubuk Dalam dan Anyar Barat/ <i>West</i> : Kabupaten Ogan Ilir
Muara Baru	Utara/ <i>North</i> : Kelurahan Tanjung Rancing Selatan/ <i>South</i> : Desa Anyar Timur/ <i>East</i> : Kelurahan Jua-jua Barat/ <i>West</i> : Kabupaten Ogan Ilir
Anyar	Utara/ <i>North</i> : Kelurahan Kedaton dan Jua-jua Selatan/ <i>South</i> : Desa Lubuk Dalam Timur/ <i>East</i> : Kecamatan Pedamaran Barat/ <i>West</i> : Desa Banding Anyar
Lubuk Dalam	Utara/ <i>North</i> : Desa Anyar Selatan/ <i>South</i> : Desa Banding Anyar Timur/ <i>East</i> : Kecamatan Pedamaran Barat/ <i>West</i> : Kelurahan Kedaton
Kedaton	Utara/ <i>North</i> : Kelurahan Kutaraya Selatan/ <i>South</i> : Kelurahan Jua-jua Timur/ <i>East</i> : Kecamatan Pedamaran Barat/ <i>West</i> : Kelurahan Sidakersa
Jua-jua	Utara/ <i>North</i> : Kelurahan Sidakersa Selatan/ <i>South</i> : Desa Muara Baru Timur/ <i>East</i> : Kelurahan Kedaton Barat/ <i>West</i> : Kelurahan Tanjung Rancing
Sidakersa	Utara/ <i>North</i> : Kelurahan Cinta Raja Selatan/ <i>South</i> : Kelurahan Jua Jua Timur/ <i>East</i> : Kelurahan Kedaton Barat/ <i>West</i> : Desa Kandis

Lanjutan Tabel/*Continued Table 2.1.3*

Kelurahan/Desa <i>Kelurahan/Village</i>	Batas <i>Bounded</i>
(1)	(2)
Kota Raya	Utara/ <i>North</i> : Kelurahan Perigi Selatan/ <i>South</i> : Kelurahan Cinta Raja Timur/ <i>East</i> : Kelurahan Kedaton Barat/ <i>West</i> : Kelurahan Paku
Perigi	Utara/ <i>North</i> : Kayu Agung Selatan/ <i>South</i> : Kelurahan Kutaraya Timur/ <i>East</i> : Kecamatan Lempuing Barat/ <i>West</i> : Kelurahan Sukadana
Mangun Jaya	Utara/ <i>North</i> : Kelurahan Paku Selatan/ <i>South</i> : Kelurahan Cinta Raja Timur/ <i>East</i> : Kelurahan Kutaraya Barat/ <i>West</i> : Kelurahan Cinta Raja
Cinta Raja	Utara/ <i>North</i> : Desa Mangun Jaya Selatan/ <i>South</i> : Kelurahan Sidakersa Timur/ <i>East</i> : Kelurahan Kutaraya Barat/ <i>West</i> : Kelurahan Tanjung Rancing
Celikah	Utara/ <i>North</i> : Kijang ulu Selatan/ <i>South</i> : Kelurahan Tanjung Rancing Timur/ <i>East</i> : Kelurahan Cinta Raja Barat/ <i>West</i> : Kabupaten Ogan Ilir
Paku	Utara/ <i>North</i> : Kelurahan Sukadana Selatan/ <i>South</i> : Desa Mangun Jaya Timur/ <i>East</i> : Kelurahan Kutaraya Barat/ <i>West</i> : Desa Celikah
Kayu Agung	Utara/ <i>North</i> : Desa Teloko Selatan/ <i>South</i> : Kelurahan Perigi Timur/ <i>East</i> : Desa Tanjung Lubuk Barat/ <i>West</i> : Kelurahan Sukadana
Tanjung Serang	Utara/ <i>North</i> : Kecamatan Sirah Pulau Padang Selatan/ <i>South</i> : Desa Tanjung Lubuk Timur/ <i>East</i> : Desa Teloko Barat/ <i>West</i> : Desa Serigeni Baru
Tanjung Lubuk	Utara/ <i>North</i> : Desa Tanjung Serang Selatan/ <i>South</i> : Kayu Agung Timur/ <i>East</i> : Desa Serigeni Lama Barat/ <i>West</i> : Desa Arisan Buntal

Lanjutan Tabel/*Continued Table 2.1.3*

Kelurahan/Desa <i>Kelurahan/Village</i>	Batas <i>Bounded</i>
(1)	(2)
Arisan Buntal	Utara/ <i>North</i> : Desa Kijang Ulu Selatan/ <i>South</i> : Kelurahan Sukadana Timur/ <i>East</i> : Desa Tanjung Lubuk Barat/ <i>West</i> : Desa Kijang Ulu
Sukadana	Utara/ <i>North</i> : Desa Arisan Buntal Selatan/ <i>South</i> : Kelurahan Paku Timur/ <i>East</i> : Kelurahan Kayu Agung Barat/ <i>West</i> : Desa Celikah
Serigeni Lama	Utara/ <i>North</i> : Desa Serigeni Baru Selatan/ <i>South</i> : Desa Tanjung Lubuk Timur/ <i>East</i> : Desa Tanjung Serang Barat/ <i>West</i> : Kecamatan Sirah Pulau Padang
Serigeni Baru	Utara/ <i>North</i> : Kecamatan Sirah Pulau Padang Selatan/ <i>South</i> : Desa Tanjung Serang Timur/ <i>East</i> : Kecamatan Sirah Pulau Padang Barat/ <i>West</i> : Desa Tanjung Serang
Teloko	Utara/ <i>North</i> : Desa Tanjung Menang Selatan/ <i>South</i> : Desa Tanjung Serang Timur/ <i>East</i> : Desa Pampangan dan Desa Pedamaran Barat/ <i>West</i> : Desa Serigeni Baru
Kijang Ulu	Utara/ <i>North</i> : Kecamatan Sirah Pulau Padang Selatan/ <i>South</i> : Kecamatan Pedamaran Timur/ <i>East</i> : Desa Tanjung Menang Barat/ <i>West</i> : Desa Tanjung Serang
Tanjung Menang	Utara/ <i>North</i> : Desa Ulak Jermun, Kec. SP Padang & Kec. Pampangan Selatan/ <i>South</i> : Teloko Kecamatan Kota Kayuagung Timur/ <i>East</i> : Kecamatan Pampangan Barat/ <i>West</i> : Desa Serigeni Baru & Desa Serigeni Lama
Tanjung Rancing	Utara/ <i>North</i> : Desa Celikah Selatan/ <i>South</i> : Desa Muara Baru Timur/ <i>East</i> : Kelurahan Jua-Jua Barat/ <i>West</i> : Kabupaten Ogan Ilir

Sumber/*Source*: Kantor Desa/Kelurahan / *Village Office*

2.2 PERANGKAT DESA

VILLAGES OFFICIAL

Tabel 2.2.1 **Nama-Nama Kepala Desa/Lurah di Kecamatan Kota Kayu Agung, 2022**
Names of Villages Head/Lurah in Kota Kayu Agung Subdistrict, 2022

Kelurahan/Desa <i>Kelurahan/Village</i>	Nama Kepala Desa/Lurah <i>Names of Villages Head/Lurah</i>
(1)	(2)
Buluh Cawang	Syafrudin
Banding Anyar	Ahmad Bakti
Muara Baru	Samiun
Anyar	Mardi
Lubuk Dalam	Ridwan
Kedaton	Ahmad Deny, S.Sos
Jua-jua	Mulyati, S.Sos
Sidakersa	Arwani
Kota Raya	Abu Naim Edwin, S.E
Perigi	Weni Kesumawati, S.E
Mangun Jaya	Abdullah, S.Sos
Cinta Raja	Umar Yahya, S.Sos
Celikah	Kartiwan
Paku	Rusli Anwar
Kayu Agung	Idrus Susanto, S.E
Tanjung Serang	Hermayani
Tanjung Lubuk	Heriyanto
Arisan Buntal	Susneli
Sukadana	Roni Meireri, Skm
Serigeni Lama	Abdul Khadir
Serigeni Baru	Ali Aman
Teloko	Syafe'i
Kijang Ulu	Misro Daud
Tanjung Menang	Darmawi
Tanjung Rancing	Drs. MONADIA

Sumber/Source: Kantor Desa/Kelurahan / Village Office

Tabel
Table 2.2.2**Jumlah Kepala Desa/Lurah Menurut Jenis Kelamin di Kecamatan Kota Kayu Agung, 2022***Number of Villages Head/Lurah by Sex in Kota Kayu Agung Subdistrict, 2022*

Kelurahan/Desa <i>Kelurahan/Village</i>	Jenis Kelamin <i>Sex</i>		
	Laki-laki <i>Male</i>	Perempuan <i>Female</i>	Jumlah <i>Total</i>
(1)	(2)	(3)	(4)
Buluh Cawang	1	-	1
Banding Anyar	1	-	1
Muara Baru	1	-	1
Anyar	1	-	1
Lubuk Dalam	1	-	1
Kedaton	1	-	1
Jua-jua	-	1	1
Sidakersa	1	-	1
Kota Raya	1	-	1
Perigi	-	1	1
Mangun Jaya	1	-	1
Cinta Raja	1	-	1
Celikah	1	-	1
Paku	1	-	1
Kayu Agung	1	-	1
Tanjung Serang	-	1	1
Tanjung Lubuk	1	-	1
Arisan Buntal	-	1	1
Sukadana	1	-	1
Serigeni Lama	1	-	1
Serigeni Baru	1	-	1
Teloko	1	-	1
Kijang Ulu	1	-	1
Tanjung Menang	1	-	1
Tanjung Rancing	1	-	1
Kota Kayu Agung	21	4	25

Sumber/Source: Kantor Desa/Kelurahan / Village Office

Tabel
Table 2.2.3

**Jumlah Kepala Desa/Lurah Menurut Tingkat Pendidikan
di Kecamatan Kota Kayu Agung, 2022**

*Number of Villages Head/Lurah by Education in Kota Kayu
Agung Subdistrict, 2022*

Kelurahan/Desa <i>Kelurahan/Village</i>	Pendidikan <i>Education</i>			
	≤ SMP <i>≤ Junior High School</i>	SMA <i>Senior High School</i>	Diploma III <i>Diploma III</i>	≥ DIV/S1 <i>≥ Diploma IV/ Undergraduates</i>
(1)	(2)	(3)	(4)	(5)
Buluh Cawang	-	1	-	-
Banding Anyar	-	1	-	-
Muara Baru	-	1	-	-
Anyar	-	1	-	-
Lubuk Dalam	-	1	-	-
Kedaton	-	-	-	1
Jua-jua	-	-	-	1
Sidakersa	-	1	-	-
Kota Raya	-	-	-	1
Perigi	-	-	-	1
Mangun Jaya	-	-	-	1
Cinta Raja	-	-	-	1
Celikah	-	1	-	-
Paku	-	1	-	-
Kayu Agung	-	-	-	1
Tanjung Serang	-	1	-	-
Tanjung Lubuk	-	1	-	-
Arisan Buntal	-	1	-	-
Sukadana	-	-	-	1
Serigeni Lama	-	1	-	-
Serigeni Baru	-	1	-	-
Teloko	1	-	-	-
Kijang Ulu	-	1	-	-
Tanjung Menang	-	1	-	-
Tanjung Rancing	-	-	-	1
Kota Kayu Agung	1	15	-	9

Sumber/Source: Kantor Desa/Kelurahan / Village Office



3

PENDUDUK
Population

PENJELASAN TEKNIS

- 1. Sumber utama data kependudukan** adalah sensus penduduk yang dilaksanakan setiap sepuluh tahun sekali. Sensus penduduk telah dilaksanakan sebanyak tujuh kali sejak Indonesia merdeka, yaitu tahun 1961, 1971, 1980, 1990, 2000, 2010, dan 2021.

Di dalam sensus penduduk, pencacahan dilakukan terhadap seluruh penduduk yang berdomisili di wilayah teritorial Indonesia termasuk warga negara asing kecuali anggota korps diplomatik negara sahabat beserta keluarganya.

Metode pengumpulan data dalam sensus dilakukan dengan wawancara antara petugas sensus dengan responden dan juga melalui e-census. Pencatatan penduduk menggunakan konsep usual residence, yaitu konsep di mana penduduk biasa bertempat tinggal. Bagi penduduk yang bertempat tinggal tetap dicacah di mana mereka biasa tinggal, sedangkan untuk penduduk yang tidak bertempat tinggal tetap dicacah di tempat di mana mereka ditemukan petugas sensus pada malam 'Hari Sensus'. Termasuk penduduk yang tidak bertempat tinggal tetap adalah tuna wisma, awak kapal berbendera Indonesia, penghuni perahu/rumah apung, masyarakat terpencil/ terasing,

TECHNICAL NOTES

- 1. The main source of demographic data** is population census, which is conducted every ten years. Population Census has been conducted seven times since Indonesia's independence: 1961, 1971, 1980, 1990, 2000, 2010, and 2021.

The population census enumerates all residents who domicile in the entire territory of Indonesia including foreign citizens except the diplomatic corps members and their families.

The method of data collection in a population census involves interviewing respondents and conducting e-census. Enumeration of the population uses the concept of "usual residence", which is the concept of "places where people usually live". De jure was applied to the permanent residents, while de facto was applied to non-permanent residents. The permanent residents were enumerated in place where they normally live, the non-permanent residents were enumerated where they were found by the enumerators, on the night of 'Census Date'. The non permanent residents include homeless people, ship crew, boat people, remote area community, and internally

dan pengungsi. Bagi mereka yang mempunyai tempat tinggal tetap dan sedang bepergian ke luar wilayah lebih dari enam bulan, tidak dicacah di tempat tinggalnya, tetapi dicacah di tempat tujuannya.

Untuk tahun yang tidak dilaksanakan sensus penduduk, data kependudukan diperoleh dari hasil proyeksi penduduk. Proyeksi penduduk merupakan suatu perhitungan ilmiah yang didasarkan pada asumsi dari komponen-komponen perubahan penduduk, yaitu kelahiran, kematian, dan migrasi. Proyeksi penduduk Indonesia 2011–2035 menggunakan data dasar penduduk hasil SP2010.

displaced persons. Those who had permanent residence and had been travelling away from their home for six months or more were not enumerated in their permanent place, but in the place where they were during the census.

For the periods where the population census is not conducted, population projection is done to estimate population during those years. The population projection is an estimate based on the demographic components, such as birth, death, and migration. Indonesia's 2011–2035 population projection used the 2010 Population Census as the base population.

2. BPS - Penduduk Indonesia

adalah semua orang yang berdomisili di wilayah teritorial Indonesia selama 12 bulan atau lebih dan atau mereka yang berdomisili kurang dari 12 bulan tetapi bertujuan menetap .

3. Disdukcapil - Penduduk

adalah setiap orang baik warga negara Indonesia maupun Warga Negara Asing yang bertempat tinggal di wilayah di Negara RI dan telah memenuhi ketentuan Peraturan Perundang-undangan yang berlaku.

2. BPS - The population of Indonesia

are all residents of the entire territory of Indonesia who have stayed for twelve months or longer, and those who intended to stay more than twelve months even though their length of stay is less than twelve months.

3. Disdukcapil - Population

is any person both Indonesian citizens and Foreign Citizens who reside in the territory of the Republic of Indonesia and has complied with the provisions of the applicable Laws and Regulations.

4. **Kepadatan penduduk** adalah rasio Jumlah penduduk per kilometer persegi.
5. **Rasio jenis kelamin** adalah perbandingan antara penduduk laki-laki dan penduduk perempuan pada suatu wilayah dan waktu tertentu. Biasanya dinyatakan dengan Jumlah penduduk laki-laki untuk 100 penduduk perempuan.
4. **Population density** is ratio of population per square kilometer.
5. **Sex ratio** is the ratio of males population to females population in a given area and time, usually expressed as the number of males for every 100 females.

ULASAN

Kecamatan Kota Kayu Agung pada tahun 2022 memiliki jumlah penduduk sebanyak 75.004 jiwa, terdiri dari 37.866 laki-laki dan 37.138 perempuan. Dimana Desa/Kelurahan yang memiliki jumlah penduduk tertinggi adalah Kelurahan Jua-Jua.

Jika dilihat berdasarkan Jenis Kelamin di Kecamatan ini jumlah penduduk laki-laki lebih banyak dari perempuan dengan sex ratio 102 artinya dari 100 orang perempuan terdapat lebih kurang 102 orang laki-laki. Jika dilihat dari jumlah perkawinan pada tahun 2022 di Kecamatan Kayu Agung terdiri dari 523 perkawinan.

DESCRIPTION

The population of Kayu Agung city Subdistrict in 2022 was 75,004 people, consisting of 37,886 male and 37,138 female souls. Where the Village/Kelurahan which has the highest number of inhabitants is Kelurahan Jua-Jua.

As seen from the figure, in this sub-district the number of male population is more than women with sex ratio 102, meaning that from 100 women are more less 102 men. When viewed from the number of marriages in 2022 in Kayu Agung Subdistrict, there are 523 marriages.

Tabel
Table 3.1**Penduduk, Distribusi Persentase Penduduk, Kepadatan Penduduk, dan Rasio Jenis Kelamin Menurut Kelurahan/ Desa di Kecamatan Kota Kayu Agung, 2022***Population, Percentage Distribution of Population, Population Density, and Sex Ratio by Kelurahan/Village in Kota Kayu Agung Subdistrict, 2022*

Kelurahan/Desa <i>Kelurahan/Village</i>	Penduduk (ribu) <i>Population (thousand)</i>	Persentase Penduduk <i>Percentage of Total Population</i>
(1)	(2)	(3)
Buluh Cawang	1,774	2.36
Banding Anyar	887	1.18
Muara Baru	1,387	1.85
Anyar	1,425	1.90
Lubuk Dalam	865	1.15
Kedaton	4,138	5.51
Jua-jua	7,150	9.52
Sidakersa	3,213	4.28
Kota Raya	5,626	7.49
Perigi	1,256	1.67
Mangun Jaya	2,804	3.73
Cinta Raja	3,673	4.89
Celikah	4,837	6.44
Paku	2,862	3.81
Kayu Agung	1,676	2.23
Tanjung Serang	4,159	5.54
Tanjung Lubuk	1,372	1.83
Arisan Buntal	2,036	2.71
Sukadana	5,677	7.56
Serigeni Lama	4,952	6.59
Serigeni Baru	2,191	2.92
Teloko	2,076	2.76
Kijang Ulu	3,058	4.07
Tanjung Menang	1,600	2.13
Tanjung Rancing	4,445	5.92
Kota Kayu Agung	75,139	100

Lanjutan Tabel/*Continued Table 3.1*

Kelurahan/Desa <i>Kelurahan/Village</i>	Kepadatan Penduduk (per km²) <i>Population Density per sq.km</i>
(1)	(4)
Buluh Cawang	403.18
Banding Anyar	372.69
Muara Baru	815.88
Anyar	619.57
Lubuk Dalam	69.53
Kedaton	194.36
Jua-jua	1220.14
Sidakersa	3492.39
Kota Raya	2813.00
Perigi	279.73
Mangun Jaya	5192.59
Cinta Raja	3636.63
Celikah	1154.42
Paku	4403.08
Kayu Agung	710.17
Tanjung Serang	87.52
Tanjung Lubuk	504.41
Arisan Buntal	801.57
Sukadana	3710.46
Serigeni Lama	619.00
Serigeni Baru	337.60
Teloko	56.80
Kijang Ulu	701.38
Tanjung Menang	35.91
Tanjung Rancing	1227.90
Kota Kayu Agung	334.81

Sumber/*Source*: Dinas Kependudukan dan Pencatatan Sipil Kabupaten Ogan Komering Ilir / *Population and Civil Registration Agency of Ogan Komering Ilir Regency*

Tabel
Table 3.2

**Jumlah Pernikahan Menurut Kelurahan/Desa dan Bulan
di Kecamatan Kota Kayu Agung, 2022**

*Number of Marriages by by Kelurahan/Village and Month in
Kota Kayu Agung Subdistrict, 2022*

Kelurahan/Desa <i>Kelurahan/Village</i>	Januari <i>January</i>	Februari <i>February</i>	Maret <i>March</i>	April <i>April</i>	Mei <i>May</i>
(1)	(2)	(3)	(4)	(5)	(6)
Jua-Jua	15	2	5	-	15
Sidakersa	1	4	1	2	1
Cinta Raja	-	6	3	-	10
Mangun Jaya	3	1	2	2	4
Paku	2	1	2	2	-
Sukadana	4	6	1	2	1
Kayu Agung	2	1	1	-	-
Perigi	-	-	1	-	-
Kota Raya	8	3	2	2	1
Kedaton	2	1	3	1	1
Celikhah	4	3	3	6	3
Kijang Ulu	2	1	-	-	3
Arisan Buntal	-	-	1	1	-
Tanjung Lubuk	1	-	1	1	-
Serigeni Lama	4	5	2	-	5
Serigenin Baru	1	2	2	-	-
Tanjung Serang	3	2	-	1	7
Teloko	-	2	-	-	1
Tanjung Menang	-	1	1	-	2
Muara Baru	3	5	4	1	6
Anyar	1	1	1	-	1
Banding Anyar	3	1	-	-	1
Buluh Cawang	3	-	1	-	-
Lubuk Dalam	-	-	1	2	4
Tanjung Rancing	3	3	3	1	2
Kota Kayu Agung	65	51	41	24	68

Lanjutan Tabel/Continued Table 3.2

Kelurahan/Desa Kelurahan/Village	Juni June	Juli July	Agustus August	September September	Oktober October
(1)	(7)	(8)	(9)	(10)	(11)
Jua-Jua	3	15	3	2	2
Sidakrsa	2	3	3	3	3
Cinta Raja	3	2	4	3	7
Mangun Jaya	2	2	4	1	4
Paku	2	3	2	2	2
Sukadana	7	3	4	4	4
Kayu Agung	1	-	2	1	-
Perigi	2	3	1	-	1
Kota Raya	3	5	7	6	11
Kedaton	3	2	4	4	4
Celikah	3	7	5	1	4
Kijang Ulu	2	1	1	2	2
Arisan Buntal	1	3	-	-	-
Tanjung Lubuk	1	-	-	-	-
Serigeni Lama	6	6	4	1	7
Serigenin Baru	2	3	-	-	-
Tanjung Serang	3	2	2	2	2
Teloko	1	1	-	-	-
Tanjung Menang	-	-	-	-	-
Muara Baru	-	2	1	1	4
Anyar	-	3	1	1	1
Banding Anyar	1	-	-	-	-
Buluh Cawang	1	-	2	1	1
Lubuk Dalam	1	-	3	-	3
Tanjung Rancing	4	2	2	2	2
Kota Kayu Agung	54	68	55	37	64

Lanjutan Tabel/*Continued Table 3.2*

Kelurahan/Desa <i>Kelurahan/Village</i>	November <i>November</i>	Desember <i>December</i>	Jumlah <i>Total</i>
(1)	(12)	(13)	(14)
Jua-Jua	3	2	65
Sidakersa	1	2	23
Cinta Raja	6	1	42
Mangun Jaya	5	2	31
Paku	3	4	23
Sukadana	4	2	38
Kayu Agung	2	1	10
Perigi	2	3	13
Kota Raya	5	3	50
Kedaton	4	3	28
Celikah	8	4	50
Kijang Ulu	1	1	14
Arisan Buntal	-	3	9
Tanjung Lubuk	-	-	4
Serigeni Lama	7	5	51
Serigenin Baru	1	3	14
Tanjung Serang	7	6	35
Teloko	2	-	7
Tanjung Menang	-	1	5
Muara Baru	4	5	35
Anyar	1	1	11
Banding Anyar	2	-	8
Buluh Cawang	2	-	10
Lubuk Dalam	2	2	18
Tanjung Rancing	3	1	26
Kota Kayu Agung	75	55	620

Sumber/*Source*: Kantor Desa/Kelurahan/ *Village Office*



4

SOSIAL DAN KESEJAHTERAAN *Social and Welfare*



PENJELASAN TEKNIS

- 1. Jalur Pendidikan di Indonesia** terdiri atas 1) pendidikan formal, 2) pendidikan nonformal, dan 3) pendidikan informal yang ketiganya dapat saling melengkapi dan memperkaya (Undang-Undang No. 20 Tahun 2014 tentang Sistem Pendidikan Nasional).
- 2. Jenjang Pendidikan Formal** terdiri atas pendidikan dasar, pendidikan menengah, dan pendidikan tinggi. Jenis pendidikan yang diajarkan mencakup pendidikan umum, kejuruan, akademik, profesi, vokasi, keagamaan, dan khusus.
 - a. Pendidikan Dasar berbentuk Sekolah Dasar (SD) dan Madrasah Ibtidaiyah (MI) atau bentuk lain yang sederajat serta Sekolah Menengah Pertama (SMP) dan Madrasah Tsanawiyah (MTs), atau bentuk lain yang sederajat.
 - b. Pendidikan Menengah berbentuk Sekolah Menengah Atas (SMA), Madrasah Aliyah (MA), Sekolah Menengah Kejuruan (SMK), dan Madrasah Aliyah Kejuruan (MAK), atau bentuk lain yang sederajat.
 - c. Pendidikan Tinggi merupakan jenjang pendidikan setelah pendidikan menengah yang mencakup program pendidikan diploma, sarjana, magister,

TECHNICAL NOTES

- 1. *The Education System in Indonesia*** consists of 1) a formal education, 2) non-formal education, and 3) informal education that all three can be complementary and enriching (Law No. 20 Year 2014 about The National Education System).
- 2. *The Formal Education Level*** consists of primary education, secondary education, and high education. The kind of education that taught consists of general education, vocational, academic, professional, religious, and specific education.
 - a. *The Primary Education* consists of Elementary School and Islamic Elementary School or other equivalent forms and Junior High School and MTs, or other equivalent forms.
 - b. *The Secondary Education* consists of the senior high school, MA, Vocational School, and Vocational Madrasah Aliyah, or other equivalent forms.
 - c. *The High Education* consists of the education level after the secondary education that consists of diplomas, bachelor, master, specialist, and doctoral degrees that

spesialis, dan doktor yang diselenggarakan oleh perguruan tinggi. Perguruan tinggi dapat berbentuk akademi, politeknik, sekolah tinggi, institut, atau universitas.

3. **Rumah Sakit** adalah tempat pemeriksaan dan perawatan kesehatan, biasanya berada di bawah pengawasan dokter/tenaga medis, yang melayani penderita yang sakit untuk berobat rawat jalan atau rawat inap.
4. **Rumah Sakit Bersalin** adalah rumah sakit khusus untuk persalinan, dilengkapi pelayanan spesialis pemeriksaan kehamilan, persalinan, rawat inap dan rawat jalan ibu dan anak yang berada di bawah pengawasan dokter spesialis kandungan.
5. **Rumah Bersalin** adalah sarana pelayanan kesehatan dengan izin sebagai rumah bersalin, dilengkapi pelayanan pemeriksaan kehamilan, persalinan serta pemeriksaan ibu dan anak yang berada di bawah pengawasan bidan senior
6. **Poliklinik** adalah sarana kesehatan untuk pelayanan berobat jalan, biasanya berada di bawah pengawasan dokter/tenaga medis.

are held by the college. The colleges can be academy, polytechnic, high school, institute, or university.

3. **Hospital** is a place for health check, usually controlled/supervised by doctors/medical personnel to serve the ill patients to get outpatient or inpatient treatment services.
4. **Maternity Hospital** is a specialized hospital for childbirth, has specialist inspection service to pregnancy, childbirth, hospitalization and outpatient for mothers and children that is under the supervision of an obstetrician.
5. **Maternity House** is health care facility with a license as a maternity house, equipped with prenatal care, childbirth and examination of mothers and children which is under the supervision of a senior midwife.
6. **Polyclinic** is a health facility in which to get outpatient services, usually under the control of doctor/medical personnel.

- 7. Puskesmas (Pusat Kesehatan Masyarakat)** adalah unit pelaksana teknis dinas kesehatan Kecamatan yang mempunyai fungsi utama sebagai penyelenggara pelayanan kesehatan tingkat pertama. Wilayah kerja puskesmas maksimal adalah satu kecamatan dan untuk dapat menjangkau wilayah kerjanya, puskesmas mempunyai jaringan pelayanan yang meliputi unit Puskesmas Pembantu (Pustu), unit Puskesmas Keliling (Puskel), dan unit bidan desa/komunitas (Peraturan Menteri Kesehatan RI No. 75 Tahun 2015 Tentang Pusat Kesehatan Masyarakat).
- 7. *Public Health Center*** is technical implementation unit of regency health department that have the primary function as a first-level health care providers. The working area standard of public health center is one district and to reach their working areas, public health centers have a service network covering subsidiary of public health center, mobile public health center units, and midwife units (Regulation of the Minister of Health of Indonesia Number 75 Year 2015 about Public Health Center).
- 8. Puskesmas Pembantu (Pustu)** sebagai sarana kesehatan/bangunan yang dipakai sebagai pusat kesehatan masyarakat untuk wilayah yang lebih kecil, misal di desa/kelurahan.
- 8. *Subsidiary Public Health Center*** as a health facility/building that is used as a community health center for a smaller area, for example in a village/kelurahan.
- 9. Poliklinik** adalah sarana kesehatan/bangunan yang dipakai untuk pelayanan berobat jalan. Biasanya dikelola oleh swasta atau organisasi keagamaan tertentu.
- 9. *Polyclinic*** is a health facility/building used for providing outpatient services and usually managed by private or certain religion organization.
- 10. Balai pengobatan** adalah tempat pemeriksaan kesehatan di bawah pengawasan mantri kesehatan.
- 10. *Treatment Center*** is a health check-up place under the supervision of the health care workers (paramedics).

- 11. Apotek** adalah suatu tempat tertentu yang digunakan untuk melakukan pekerjaan kefarmasian, dan penyaluran/ penjualan obat atau bahan farmasi dan perbekalan kesehatan lainnya kepada masyarakat yang dikelola oleh tenaga apoteker (Peraturan Menteri Kesehatan RI No. 1332 Tahun 2002 Tentang Perubahan Atas Peraturan Menteri Kesehatan RI No. 922/MENKES/PER/X/1993 Tentang Ketentuan dan Tata Cara Pemberian Izin Apotek).
- 11. Pharmacy** is a specific place that is used for pharmaceutical jobs, and distribution/sale of drugs/ pharmaceuticals and other medical supplies to people that are administered by trained pharmacist (Regulation of the Minister of Health of Indonesia Number 1332 Year 2002 about the Changes of Regulation of the Minister of Health of Indonesia Number 922/MENKES/ PER/X/1993 about Pro- vision and Procedures for Administration of Licensed Pharmacies).
- 12. Pos Kesehatan Desa (Poskesdes)** adalah sarana kesehatan/ bangunan yang dibentuk di desa/kelurahan dalam rangka mendekatkan/ menyediakan pelayanan kesehatan dasar bagi masyarakat desa/ kelurahan.
- 12. Village Health Post (Poskesdes)** is community-based health facility that is established in the village in an effort to provide basic health services for rural communities.
- 13. Pondok Bersalin Desa (Polindes)** adalah bangunan yang dibangun dengan sumbangan dana pemerintah dan partisipasi masyarakat desa untuk tempat pertolongan persalinan dan pemondokan ibu bersalin, sekaligus tempat tinggal bidan di desa.
- 13. Village Maternity Post** is buildings that are built with donations from government funds and village community participation for maternity assistance and lodging for maternity mothers, as well as a place for the midwives to live in the village.
- 14. Posyandu** adalah salah satu wadah peran serta masyarakat yang dikelola dan diselenggarakan dari, oleh, untuk, dan bersama masyarakat guna memperoleh pelayanan
- 14. Integrated Health Service** is a facility for the community participation which is managed and organized from, by, for, and with the community to obtain basic health services and monitor

kesehatan dasar dan memantau pertumbuhan balita dalam rangka meningkatkan kualitas sumber daya manusia secara dini. Kegiatan tersebut meliputi pelayanan imunisasi, pendidikan gizi masyarakat serta pelayanan kesehatan ibu dan anak.

the growth of infants in order to improve the quality of human resources at an early stage. Those activities are immunization services, community nutrition education, and health services for mother and child.

15. Tenaga Kesehatan adalah setiap orang yang mengabdikan diri dalam bidang kesehatan serta memiliki pengetahuan dan/atau keterampilan melalui pendidikan di bidang kesehatan yang untuk jenis tertentu memerlukan kewenangan untuk melakukan upaya kesehatan (Peraturan Menteri Kesehatan Nomor 36 Tahun 2014 tentang Tenaga Kesehatan)

15. Health worker is every person who devotes to health care and has knowledge or skills through education in the field of health. The certain types of skills in this service require the authority or license to provide health treatment (the Minister of Health Regulation Number 36 of 2014 on Health Workers).

16. Keluarga Pengguna Listrik PLN (Perusahaan Listrik Negara) adalah keluarga pengguna/pelanggan listrik yang disalurkan oleh PLN dengan atau tanpa meteran resmi dari PLN.

16. Family of PLN (State Electricity Company) Electric Consumer is user family/customer of electricity supplied by State Electricity Company with or without official meter.

17. Keluarga Pengguna Listrik Non-PLN adalah keluarga pengguna/pelanggan listrik selain PLN, misalnya diesel/generator, listrik diusahakan oleh pemerintah daerah, swasta, atau listrik swadaya masyarakat

17. Family of Electric Consumer of NonState Electricity Company (Non-PLN) is user family/customer of electricity supplied besides by National Electricity Company, eg diesel/generator, power cultivated by the local government, private, and electricity based on community.

- 18. Keluarga Bukan Pengguna Listrik** adalah keluarga yang tidak menggunakan listrik sebagai sumber energi untuk penerangan rumah.
- 18. Non-Electricity Consuming Family** is family that do not use electricity as a source of energy for home lighting.
- 19. Jalan Utama Desa** adalah jalan yang dianggap oleh sebagian besar penduduk desa/kelurahan setempat sebagai jalan yang paling penting atau paling sering digunakan untuk arus transportasi dari/ menuju kantor camat terdekat.
- 19. Village Main Street** is a street that is considered by the locals as the most important and the key transportation infrastructure from and to the nearest district office.
- 20. Sumber Penerangan Jalan Utama** adalah jenis penerangan dan sumber pembiayaan penerangan yang ada di jalan utama desa. Dikelompokan menjadi: listrik diusahakan oleh pemerintah, listrik non-pemerintah, dan non-listrik.
- 20. The Source of Main Street Illumination** is the type of lighting and the source of financing of the existing lighting in the main street of the village. It's grouped into: state electricity, nonstate electricity, and non-electric.
- 21. Bahan Bakar** adalah jenis bahan yang digunakan untuk memasak oleh mayoritas keluarga di desa/kelurahan.
- 21. Fuel** is the type of material that is used for cooking by the majority of families in village/kelurahan.
- 22. Gizi Buruk** adalah suatu keadaan kekurangan konsumsi zat gizi yang disebabkan oleh rendahnya konsumsi energy protein dalam makanan sehari-hari, yang ditandai dengan berat dan tinggi badan tidak sesuai umur (dibawah rata-rata) dan harus ditetapkan oleh tenaga medis. Busung lapar
- 22. Malnutrition** is a condition of nutritional deficiency that is caused by the low energy consumption of protein daily, characterized by the weight and height is determined by medical personnel. Hunger oedema is included as one form of malnutrition. Clinically, there are three types of malnutrition status,

termasuk salah satu bentuk gizi buruk. Secara klinis, status gizi buruk terdapat tiga tipe, yaitu: marasmus, kwashiorkor, dan marasmus-kwashiorkor

namely: marasmus, kwashiorkor, and marasmus-kwashiorkor

23. Bencana Alam adalah peristiwa atau serangkaian peristiwa bencana yang terjadi dalam kurun waktu 2 tahun terakhir dan dirinci setiap tahun, yaitu 2018 dan 2021. Dalam suatu kejadian bencana alam dapat menimbulkan beberapa peristiwa alam lainnya seperti gempa bumi, tsunami, gunung meletus, banjir, kekeringan, angin topan, dan tanah longsor sehingga mengakibatkan kerugian materi maupun non-materi.

23. *Natural Disaster* *is an event or series of events of disaster among the last 2 years (2018 dan 2021) that threaten and disrupt the lives and livelihoods caused by natural factors such as: earthquake, tsunami, volcanic eruption, flood, flash flood, drought, typhoon/ cyclone, and landslide so it can lead to result in loss of material and non-material.*

24. Sistem Peringatan Dini Bencana Alam adalah serangkaian kegiatan pemberian peringatan sesegera mungkin kepada masyarakat tentang kemungkinan terjadinya bencana alam pada suatu tempat oleh lembaga yang berwenang. Sistem peringatan dini bencana alam yang dimaksud, misalnya peringatan dini terhadap warga mengenai status ketinggian pintu air, status gunung, d.s.b yang disampaikan melalui kentongan, pemberitahuan dengan loud speaker, dan lainnya.

24. *Natural Disaster Early Warning System* *is a series of activities warnings about the possibility of a natural disaster to local community by regulatory authorities. The natural disaster early warning system refferd here is early warning to residents regarding the statis of sluice height, mountain status, etc., which is conveyed through kentongan, notification with loud speaker, and others.*

- 25. Pembuatan, perawatan, atau normalisasi: sungai, kanal, tanggul, d.l.l.** Kegiatan tersebut dapat menjadi salah satu contoh yang dapat dilakukan sebagai upaya pencegahan bencana. Menurut Peraturan Pemerintah Nomor 21 Tahun 2008 Tentang Penyelenggaraan Penanggulangan Bencana, pencegahan dilakukan dengan cara mengurangi ancaman bencana dan kerentanan pihak yang terancam bencana.
- 25. Engineering, maintenance or normalization: rivers, canals, dikes, etc.** These activities can be the example as a disaster prevention effort. According to Government Regulation Number 21 of 2008 concerning Implementation of Disaster Management, prevention is carried out by reducing the threat of disasters and the vulnerability of those threatened by disaster.
- 26. Sistem Peringatan Dini Tsunami** adalah fasilitas pendeteksian kejadian bencana alam tsunami untuk memberikan peringatan dini sebelum bencana alam tsunami datang/menimpa desa/kelurahan. Sistem ini menggunakan peralatan teknologi tinggi sebagai alat atau sarana untuk memonitor kapan dan di mana bencana alam tsunami itu akan terjadi. Cakupan wilayah sistem peringatan dini tsunami meliputi semua desa kelurahan yang dapat dijangkau oleh sistem tersebut dan bukan hanya desa/kelurahan dimana lokasi alat tersebut berada.
- 26. Tsunami Early Warning System** is a facility of early detection of tsunami occurrence to provide early warning for the population before the tsunami hit the village/kelurahan. This system uses high technology equipment as a tool to monitor when and where the tsunami will occur. The coverage area of the tsunami early warning system covers all villages/sub districts that can be reached by the system and not just the village/kelurahan where the location of the equipment is located.
- 27. Perlengkapan Keselamatan** adalah perlengkapan yang diupayakan/disediakan oleh aparat setempat maupun warga desa untukantisipasi maupun
- 27. Safety Equipment** is equipment that sought/provided by local apparatus or village community to anticipate the occurrence of natural disasters, such as providing rubber

evakuasi korban saat terjadi bencana alam, seperti: perahu karet, tenda, persediaan masker, dan sebagainya.

boats, tents, masks stock, etc.

28. Rambu-rambu dan Jalur Evakuasi adalah rambu-rambu/ tanda dan jalur atau rute khusus yang digunakan untuk evakuasi pada saat terjadi bencana alam. Rambu-rambu dan jalur atau rute ini bisa tersedia di desa/kelurahan dalam bentuk apapun, misal peta, petunjuk evakuasi, dan lokasi aman untuk berkumpul (muster point). Hal yang terpenting adalah jika sewaktu-waktu terjadi bencana alam, warga desa/ kelurahan tahu jalur atau rute evakuasi yang harus dilewati.

28. Evacuation Route is a path or a special route that is used for evacuation when a natural disaster is occurred. These routes could be available in the village in any form, e.g. maps, evacuation instructions, and muster point. The most important thing is that in case of a natural disaster, the villagers have clear evacuation route that must be followed

ULASAN

Secara umum Kecamatan Kota Kayu Agung telah mengalami perkembangan yang cukup baik ditinjau dari fasilitas pendidikan dan kesehatan. Pada tahun ajaran 2022/2022, 24 desa/kelurahan di Kecamatan Kota Kayu Agung sudah tersedia fasilitas pendidikan dasar.

Di Kecamatan Kota Kayuagung sudah tersedia semua jenjang pendidikan dari pendidikan dasar hingga perguruan tinggi. Akses menuju ke fasilitas pendidikan antar desa/kelurahan di Kecamatan Kota Kayuagung juga relatif mudah.

Di sisi lain, fasilitas kesehatan di kecamatan Kota Kayu Agung terdiri dari rumah sakit, poliklinik, puskesmas rawat inap dan apotek. Di mana jumlah puskesmas sebanyak 2 unit dan terdapat 1 rumah sakit.

DESCRIPTION

In general, Kota Kayu Agung Subdistrict has experienced quite good development in terms of education and health facilities. In the 2022/2022 academic year, 24 villages/kelurahan in the Kota Kayu Agung sub-district have provided basic education facilities.

In Kota Kayuagung Subdistrict, all levels of education are available, from basic education to tertiary education. Access to educational facilities between villages/kelurahan in Kota Kayuagung Subdistrict is also relatively easy.

On the other hand, health facilities in Kota Kayu Agung Subdistrict consist of hospitals, polyclinics, inpatient health centers and pharmacies. Where the number of puskesmas is 2 units and there is 1 hospital.

4.1 PENDIDIKAN

EDUCATION

Tabel 4.1.1 Jumlah Sekolah Menurut Tingkat Pendidikan di Kecamatan Kota Kayu Agung, 2021/2022 dan 2022/2023
Number of Schools by Educational Level in Kayu Agung City Subdistrict, 2021/2022 and 2022/2023

Tingkat Pendidikan <i>Educational Level</i>	Negeri/ <i>Public</i>		Swasta/ <i>Private</i>		Jumlah/ <i>Total</i>	
	2021/2022	2022/2023	2021/2022	2022/2023	2021/2022	2022/2023
(1)	(2)	(3)	(4)	(5)	(6)	(7)
Taman Kanak-Kanak (TK) ¹ / <i>Kindergarten</i> ¹	1	1	14	15	15	16
Raudatul Athfal (RA) ² <i>Raudatul Athfal (RA)</i> ²	2	2
Sekolah Dasar (SD) ¹ <i>Elementary Schools</i> ¹	37	37	3	5	40	42
Madrasah Ibtidaiyah (MI) ² / <i>Madrasah Ibtidaiyah (MI)</i> ²	-	-	1	2	1	2
Sekolah Menengah Pertama (SMP) ¹ / <i>Junior High Schools</i> ¹	6	6	3	3	9	9
Madrasah Tsanawiyah (MTs) ² / <i>Madrasah Tsanawiyah (MTs)</i> ²	-	-	5	5	5	5
Sekolah Menengah Atas (SMA) ¹ / <i>Senior High Schools</i> ¹	4	4	4	4	8	8
Sekolah Menengah Kejuruan (SMK) ¹ <i>Vocational High Schools</i> ¹	3	3	2	2	5	5
Madrasah Aliyah (MA) ² <i>Madrasah Aliyah (MA)</i> ²	-	-	2	2	2	2

Catatan/Note: ³ Seluruh Raudatul Athfal (RA) berstatus swasta/*All Raudatul Athfal (RA) are private*

Sumber/Source: ¹ Kementerian Pendidikan, Kebudayaan, Riset, dan Teknologi, Sistem Data Pokok Pendidikan, data semester ganjil laporan sampai dengan 30 November 2022/*Ministry of Education, Culture, Research, and Technology, Basic Education Data System, odd semester report data up to 30 November 2022*

² Kementerian Agama, EMIS, data semester ganjil laporan sampai dengan 17 Februari 2022/*Ministry of Religious Affairs, EMIS, odd semester report data up to 17 February 2022*

Tabel
4.1.2
Table

Jumlah Guru Menurut Tingkat Pendidikan di Kecamatan Kota Kayu Agung, 2021/2022 dan 2022/2023
Number of Teachers by Educational Level in Kayu Agung City Subdistrict, 2021/2022 and 2022/2023

Tingkat Pendidikan Educational Level	Negeri/Public		Swasta/Private		Jumlah/Total	
	2021/2022	2022/2023	2021/2022	2022/2023	2021/2022	2022/2023
(1)	(2)	(3)	(4)	(5)	(6)	(7)
Taman Kanak-Kanak (TK) ¹ /Kindergarten ¹	21	21	88	93	109	114
Raudatul Athfal (RA) ² Raudatul Athfal (RA) ²	8	10
Sekolah Dasar (SD) ^{1,3} Elementary Schools ^{1,3}	474	471	65	76	539	547
Madrasah Ibtidaiyah (MI) ² /Madrasah Ibtidaiyah (MI) ²	-	-	13	14	13	14
Sekolah Menengah Pertama (SMP) ^{1,3} / Junior High Schools ^{1,3}	258	257	40	28	298	285
Madrasah Tsanawiyah (MTs) ² /Madrasah Tsanawiyah (MTs) ²	-	-	67	71	67	71
Sekolah Menengah Atas (SMA) ^{1,3} /Senior High Schools ^{1,3}	171	173	20	27	191	200
Sekolah Menengah Kejuruan (SMK) ^{1,3,4} Vocational High Schools ^{1,3,4}	176	196	16	11	192	207
Madrasah Aliyah (MA) ² Madrasah Aliyah (MA) ²	-	-	19	27	19	27

Catatan/Note: ³ Jumlah guru termasuk kepala sekolah dan guru/The total of teachers including headmaster and teacher.

⁴ Guru yang mengajar di dua sekolah atau lebih dihitung di masing-masing sekolah/Teacher who taught in two schools or more counted in every school.

Sumber/Source: ¹ Kementerian Pendidikan, Kebudayaan, Riset, dan Teknologi, Sistem Data Pokok Pendidikan, data semester ganjil laporan sampai dengan 30 November 2022/Ministry of Education, Culture, Research, and Technology, Basic Education Data System, odd semester report data up to 30 November 2022

² Kementerian Agama, EMIS, data semester ganjil laporan sampai dengan 17 Februari 2022/Ministry of Religious Affairs, EMIS, odd semester report data up to 17 February 2022

Tabel
Table 4.1.3

Jumlah Murid Menurut Tingkat Pendidikan di Kecamatan Kota Kayu Agung, 2021/2022 dan 2022/2023

Number of Pupils by Educational Level in Kayu Agung City Subdistrict, 2021/2022 and 2022/2023

Tingkat Pendidikan <i>Educational Level</i>	Negeri/ <i>Public</i>		Swasta/ <i>Private</i>		Jumlah/ <i>Total</i>	
	2021/2022	2022/2023	2021/2022	2022/2023	2021/2022	2022/2023
(1)	(2)	(3)	(4)	(5)	(6)	(7)
Taman Kanak-Kanak (TK) ¹ / <i>Kindergarten</i> ¹	112	101	637	759	749	860
Raudatul Athfal (RA) ² <i>Raudatul Athfal (RA)</i> ²	62	33
Sekolah Dasar (SD) ¹ <i>Elementary Schools</i> ¹	8 157	7 830	1 014	1 187	9 171	9 017
Madrasah Ibtidaiyah (MI) ² / <i>Madrasah Ibtidaiyah (MI)</i> ²	-	-	179	185	179	185
Sekolah Menengah Pertama (SMP) ¹ / <i>Junior High Schools</i> ¹	4 191	4 049	690	702	4 881	4 751
Madrasah Tsanawiyah (MTs) ² / <i>Madrasah Tsanawiyah (MTs)</i> ²	-	-	526	520	526	520
Sekolah Menengah Atas (SMA) ¹ / <i>Senior High Schools</i> ¹	2 592	2 727	239	230	2 831	2 957
Sekolah Menengah Kejuruan (SMK) ¹ <i>Vocational High Schools</i> ¹	2 776	2 822	90	91	2 866	2 913
Madrasah Aliyah (MA) ² <i>Madrasah Aliyah (MA)</i> ²	-	-	139	102	139	102

Sumber/*Source*: ¹ Kementerian Pendidikan, Kebudayaan, Riset, dan Teknologi, Sistem Data Pokok Pendidikan, data semester ganjil laporan sampai dengan 30 November 2022/*Ministry of Education, Culture, Research, and Technology, Basic Education Data System, odd semester report data up to 30 November 2022*

² Kementerian Agama, EMIS, data semester ganjil laporan sampai dengan 17 Februari 2022/*Ministry of Religious Affairs, EMIS, odd semester report data up to 17 February 2022*

4.2 KESEHATAN HEALTH

Tabel 4.2.1 Banyaknya Warga Penderita Kekurangan Gizi Menurut Kelurahan/ Desa di Kecamatan Kota Kayu Agung, 2021 dan 2022
Number of People with Severe Malnutrition by Kelurahan/Village in Kota Kayu Agung Subdistrict, 2021 and 2022

Kelurahan/Desa <i>Kelurahan/Village</i>	2021	2022
(1)	(2)	(3)
Buluh Cawang	-	-
Banding Anyar	-	-
Muara Baru	1	1
Anyar	-	-
Lubuk Dalam	1	-
Kedaton	-	-
Jua-jua	-	-
Sidakersa	-	-
Kota Raya	-	-
Perigi	-	-
Mangun Jaya	-	-
Cinta Raja	-	-
Celikah	-	-
Paku	-	-
Kayu Agung	-	-
Tanjung Serang	-	-
Tanjung Lubuk	-	-
Arisan Buntal	1	2
Sukadana	-	-
Serigeni Lama	-	-
Serigeni Baru	-	-
Teloko	-	-
Kijang Ulu	2	1
Tanjung Menang	-	-
Tanjung Rancing	-	-
Kota Kayu Agung	5	4

Sumber/Source: Kantor Desa/Kelurahan/ Village Office

Tabel
Table 4.2.2

**Jumlah Puskesmas Pembantu, Posyandu, dan Polindes/
Poskesdes Menurut Kelurahan/Desa di Kecamatan Kota
Kayu Agung, 2022**

*Number of Subsidiary of Public Health Center, Maternal and
Child Health Center, and Village Maternity by Kelurahan/Village
in Kota Kayu Agung Subdistrict, 2022*

Kelurahan/Desa <i>Kelurahan/Village</i>	Puskesmas Pembantu <i>Subsidiary of Public Health Center</i>	Posyandu <i>Maternal & Child Health Center</i>	Polindes <i>Poskesdes Village Maternity</i>
(1)	(2)	(3)	(4)
Buluh Cawang	-	2	1
Banding Anyar	1	1	1
Muara Baru	1	2	1
Anyar	-	2	1
Lubuk Dalam	-	-	1
Kedaton	-	4	1
Jua-jua	-	2	-
Sidakersa	-	2	1
Kota Raya	-	3	1
Perigi	-	1	1
Mangun Jaya	-	3	1
Cinta Raja	1	4	-
Celikah	1	6	1
Paku	-	3	1
Kayu Agung	-	2	1
Tanjung Serang	-	3	1
Tanjung Lubuk	1	4	-
Arisan Buntal	1	3	1
Sukadana	-	3	1
Serigeni Lama	1	3	-
Serigeni Baru	-	3	1
Teloko	1	2	1
Kijang Ulu	-	2	2
Tanjung Menang	-	1	1
Tanjung Rancing	-	2	1
Kota Kayu Agung	8	63	22

Sumber/Source: Kantor Desa/Kelurahan/ Village Office

Tabel
Table 4.2.3**Jumlah Tenaga Kesehatan Menurut Kelurahan/Desa di
Kecamatan Kota Kayu Agung, 2022**
*Number of Medical Personal by Village/Kelurahan in Kota Kayu
Agung Subdistrict, 2022*

Kelurahan/Desa <i>Kelurahan/Village</i>	Dokter <i>Doctor</i>	Perawat <i>Doctor</i>	Bidan <i>Midwife</i>	Farmasi <i>Pharmaceutical</i>	Ahli Gizi <i>Nutritionist</i>
(1)	(2)	(3)	(4)	(5)	(6)
Buluh Cawang	-	2	7	1	-
Banding Anyar	-	1	2	-	-
Muara Baru	-	1	5	-	-
Anyar	-	3	6	-	-
Lubuk Dalam	-	-	2	-	-
Kedaton	1	1	8	1	-
Jua-jua	1	28	10	5	-
Sidakrsa	7	22	6	2	-
Kota Raya	2	7	5	3	3
Perigi	-	5	-	1	-
Mangun Jaya	1	4	1	-	-
Cinta Raja	4	-	4	-	-
Celikah	1	-	1	-	-
Paku	2	2	1	-	-
Kayu Agung	-	1	2	-	-
Tanjung Serang	-	7	2	-	-
Tanjung Lubuk	-	1	3	1	-
Arisan Buntal	-	1	2	1	-
Sukadana	7	20	24	22	-
Serigeni Lama	1	9	1	1	-
Serigeni Baru	-	-	1	2	-
Teloko	-	3	2	1	-
Kijang Ulu	-	2	8	2	-
Tanjung Menang	-	5	1	4	-
Tanjung Rancing	1	4	7	3	-
Kota Kayu Agung	28	129	111	50	3

Sumber/Source: Kantor Desa/Kelurahan/ Village Office

Tabel
Table 4.2.4

Jumlah Kasus HIV/AIDS, IMS, DBD, Diare, TB, dan Malaria di Kecamatan Kota Kayu Agung, 2020-2022

Number of Cases of HIV/AIDS, Sexually Transmitted Infection, Dengue Fever, Diarrhea, Tuberculosis (TB) and Malaria in Kota Kayu Agung Subdistrict, 2020-2022

Jenis Kasus <i>Type of Cases</i>	2020	2021	2022
(1)	(2)	(3)	(4)
DBD <i>Dengue Fever</i>	25	12	41
Diare <i>Diarrhea</i>	394	529	1 213
TB <i>Tuberculosis</i>	628	1 247	283
Malaria <i>Malaria</i>	-	-	-

Sumber/Source: Dinas Kesehatan Kabupaten Ogan Komering Ilir/ *Public Health Office of Ogan Komering Ilir Regency*

Tabel
Table 4.2.5**Jumlah Pasangan Usia Subur dan Akseptor Baru di
Kecamatan Kota Kayu Agung, 2020-2022***Number of Eligible and New Acceptors in Kota Kayu Agung
Subdistrict, 2020-2022*

Jenis Type	2020	2021	2022
(1)	(2)	(3)	(4)
Pasangan Usia Subur <i>Eligible Couples</i>	10 991	10 914	10 038
Akseptor Baru <i>New Acceptors</i>	1 295	1 735	...

Sumber/Source: Dinas Pengendalian Penduduk dan Keluarga Berencana Kabupaten Ogan Komering Ilir/Department of Population Control and Family Planning of Ogan Komering Ilir Regency

Tabel 4.2.6
Table

Jumlah Peserta KB Aktif Menurut Jenis Kontrasepsi di Kecamatan Kota Kayu Agung, 2020-2022
Number of Family Planning Participants by Type in Kota Kayu Agung Subdistrict, 2020-2022

Jenis Kontrasepsi <i>Type</i>	2020	2021	2022
(1)	(2)	(3)	(4)
IUD	375	280	116
MOW	206	143	85
MOP	10	5	4
Kondom <i>Condom</i>	245	235	83
Implan <i>Implants</i>	1 914	1 875	416
Suntikan <i>Injection</i>	3 820	3 870	4 329
Pil <i>Pill</i>	2 224	2 215	790

Sumber/Source: Dinas Pengendalian Penduduk dan Keluarga Berencana Kabupaten Ogan Komering Ilir/ *Department of Population and Family Planning Ogan Komering Ilir Regency*

4.3 PERUMAHAN DAN LINGKUNGAN HOUSING AND ENVIRONMENT

Tabel 4.3.1 Banyaknya Keluarga Menurut Desa/Kelurahan dan Jenis Pengguna Listrik di Kecamatan Kota Kayu Agung, 2022
Number of Families by Village / Village and Type Electricity Users in Kota Kayu Agung Subdistrict, 2022

Kelurahan/Desa <i>Kelurahan/Village</i>	Pengguna Listrik <i>Electricity Users</i>			Bukan Pengguna Listrik <i>Non Electricity Consuming Family</i>
	PLN	Non PLN	Jumlah <i>Total</i>	
(1)	(2)	(3)	(4)	(5)
Buluh Cawang	489	2	491	-
Banding Anyar	260	-	260	-
Muara Baru	397	-	397	-
Anyar	384	-	384	-
Lubuk Dalam	150	-	150	-
Kedaton	950	-	950	-
Jua-jua	3870	-	3870	-
Sidakersa	851	-	851	-
Kota Raya	921	-	921	-
Perigi	245	120	365	-
Mangun Jaya	615	-	615	-
Cinta Raja	1072	-	1072	-
Celikah	1231	160	1391	10
Paku	1246	-	1246	-
Kayu Agung	418	-	418	-
Tanjung Serang	1174	40	1214	-
Tanjung Lubuk	369	-	369	-
Arisan Buntal	561	-	561	2
Sukadana	1264	-	1264	-
Serigeni Lama	1732	-	1732	-
Serigeni Baru	641	-	641	-
Teloko	584	-	584	-
Kijang Ulu	756	-	756	12
Tanjung Menang	484	-	484	-
Tanjung Rancing	1100	-	1100	-
Kota Kayu Agung	21764	322	22086	24

Sumber/Source: Kantor Desa/Kelurahan/ Village Office

4.4 AGAMA DAN SOSIAL LAINNYA RELIGION AND OTHER SOCIAL AFFAIRS

Tabel 4.4.1 Jumlah Tempat Peribadatan Menurut Kelurahan/Desa dan Agama yang Dianut di Kecamatan Kota Kayu Agung, 2022
Number of Places of Worship by Kelurahan/Village and Religion in Kota Kayu Agung Subdistrict, 2022

Kelurahan/Desa <i>Kelurahan/Village</i>	Masjid <i>Mosque</i>	Mushola <i>Pray Room</i>	Gereja Protestan <i>Protestant Church</i>	Gereja Katholik <i>Catholic Church</i>	Pura <i>Temple</i>	Vihara <i>Vihara</i>
(1)	(2)	(3)	(4)	(5)	(6)	(7)
Buluh Cawang	1	-	-	-	-	-
Banding Anyar	1	1	-	-	-	-
Muara Baru	2	1	-	-	-	-
Anyar	1	1	-	-	-	-
Lubuk Dalam	1	-	-	-	-	-
Kedaton	3	5	-	-	-	-
Jua-jua	5	4	-	-	-	-
Sidakersa	4	2	-	-	-	-
Kota Raya	5	3	-	-	-	-
Perigi	2	-	-	-	-	-
Mangun Jaya	2	1	-	-	-	-
Cinta Raja	3	-	-	-	-	-
Celikah	6	1	-	-	-	-
Paku	3	2	-	-	-	-
Kayu Agung	1	1	-	-	-	-
Tanjung Serang	2	1	-	-	-	-
Tanjung Lubuk	1	1	-	-	-	-
Arisan Buntal	1	1	-	-	-	-
Sukadana	8	1	-	-	-	-
Serigeni Lama	3	1	-	-	-	-
Serigeni Baru	2	-	-	-	-	-
Teloko	1	-	-	-	-	-
Kijang Ulu	2	1	-	-	-	-
Tanjung Menang	2	1	-	-	-	-
Tanjung Rancing	7	1	-	-	-	-
Kota Kayu Agung	69	30	-	-	-	-

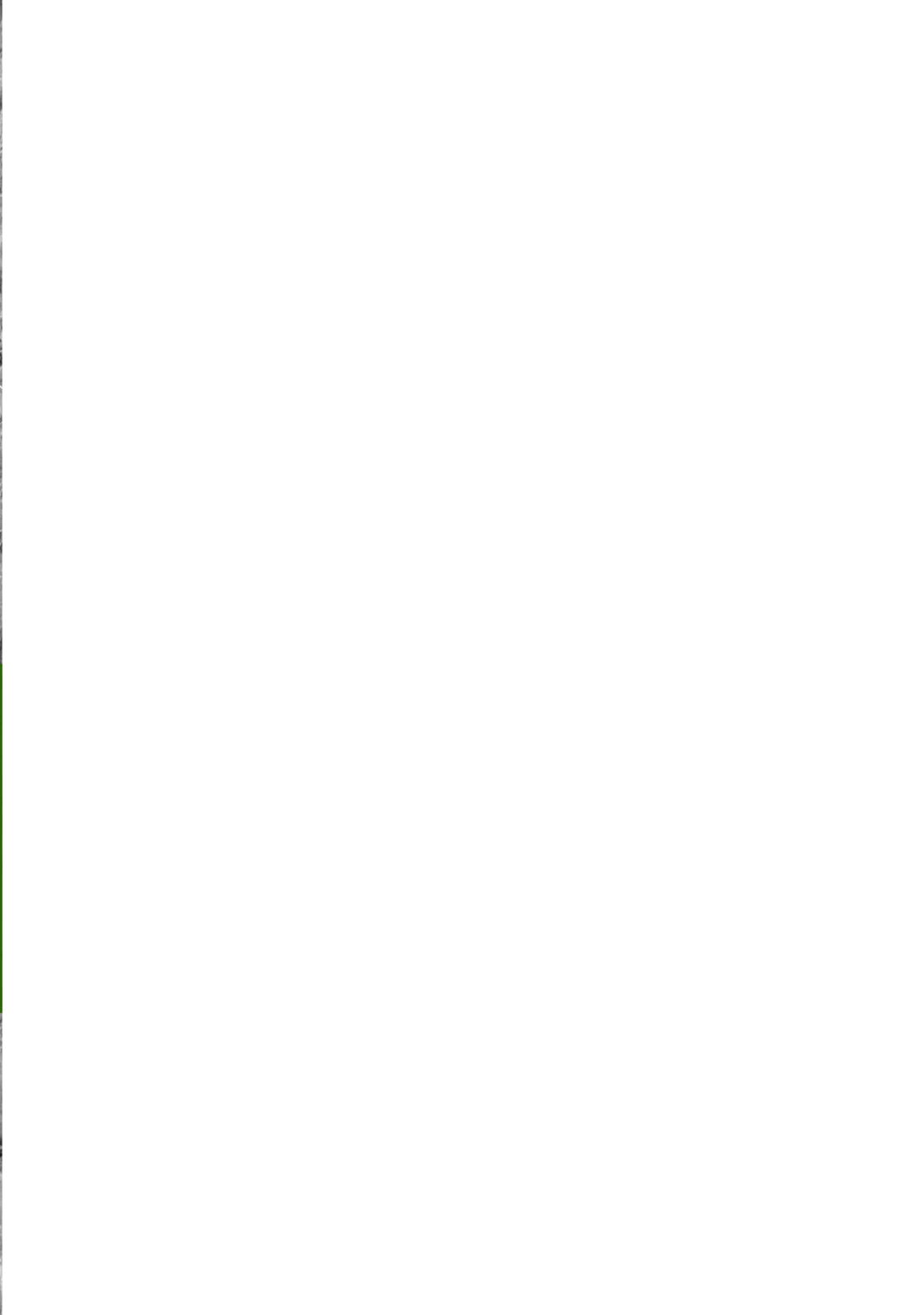
Sumber/Source: Kantor Desa/Kelurahan/ Village Office



5

PERTANIAN
Agriculture





PENJELASAN TEKNIS

1. Tanaman sayuran dan buah-buahan semusim

Tanaman sayuran semusim adalah tanaman sumber vitamin, garam mineral dan lain-lain yang dikonsumsi dari bagian tanaman yang berupa daun, bunga, buah, dan umbinya, yang berumur kurang dari satu tahun.

Tanaman buah-buahan semusim adalah tanaman sumber vitamin, garam mineral, dan lain-lain yang dikonsumsi dari bagian tanaman yang berupa buah, berumur kurang dari satu tahun, tidak berbentuk pohon/rumpun tetapi menjalar dan berbatang lunak.

2. Tanaman buah-buahan dan sayuran tahunan

Tanaman buah-buahan tahunan adalah tanaman sumber vitamin, garam mineral, dan lain-lain yang dikonsumsi dari bagian tanaman yang berupa buah dan merupakan tanaman tahunan.

TECHNICAL NOTES

1. Seasonal vegetable and fruit plants

Seasonal vegetable plants are plants which are the Sources of vitamin, mineral salt, etc, consumed from the part of the plant in the form of leaf, flower, fruit, and root with the age of less than one year.

Seasonal fruit plants are plants which are the Sources of vitamin, mineral salt, etc, consumed from the part of the plant in the form of fruits. These plants are creeps with the age of less than one year.

2. Annual fruit and vegetable plants

Annual fruit plants are plants which are the Sources of vitamin, contained mineral salt, etc, consumed from the part of plant in the form of fruit and more than one year of age.

3. **Tanaman biofarmaka** adalah tanaman yang bermanfaat untuk obat-obatan, kosmetik, dan kesehatan yang dikonsumsi atau digunakan dari bagian-bagian tanaman seperti daun, batang, buah, umbi (rimpang) ataupun akar.
4. **Luas panen tanaman hortikultura** adalah luas tanaman sayuran, buah-buahan, biofarmaka, dan tanaman hias yang diambil hasilnya/dipanen pada periode pelaporan.
5. **Luas panen untuk tanaman sayuran** adalah luas tanaman yang dipanen sekaligus/habis/dibongkar dan luas tanaman yang dipanen berkali-kali (lebih dari satu kali)/belum habis.
6. **Produksi hortikultura** adalah hasil menurut bentuk produk dari setiap tanaman sayuran, buah-buahan, biofarmaka dan tanaman hias yang diambil berdasarkan luas yang dipanen/tanaman yang menghasilkan pada bulan/triwulan laporan.
3. **Medicinal plants** are plants which are useful for medicine. It is consumed from part of the plant such as leaf, flower, fruit, tuber, and root.
4. **Harvested area of horticulture** is area which vegetable, fruit, medicinal and ornamental plant of crop harvested during the period of report.
5. **Harvested area of vegetables** is area of entirely plant harvested/demolished and plant harvested several times/undemolished.
6. **Horticulture production** is the standard production quantity form of vegetable, fruit, medicinal and ornamental plant based on harvested area/the number of production plants reported monthly/quarterly.

ULASAN

DESCRIPTION

Sektor pertanian merupakan sektor unggulan di Kabupaten Ogan Komering Ilir, karena sektor ini memberikan kontribusi terhadap pendapatan asli daerah yang cukup signifikan. Sektor pertanian juga masih menopang kehidupan rakyat di desa.

The agricultural sector is the leading sector in Ogan Komering Ilir Regency, because this sector contributes significantly to local revenue. The agricultural sector also still supports the lives of the people in the village.

Produksi tanaman sayuran dan buah-buahan yang paling banyak diusahakan penduduk di Kecamatan Kota Kayu Agung antara lain cabai, kacang panjang, terung, ketimun dan mangga.

The production of vegetable and fruit crops that are mostly cultivated by residents in Kota Kayu Agung Subdistrict include chili, long beans, eggplant, cucumber and mango.

Tanaman perkebunan yang paling banyak dihasilkan adalah kelapa sawit dan karet. Produksi masing-masing tanaman pada tahun 2022 sebesar 2.704 ton dan 74 ton.

The most produced plantation crops are oil palm and rubber. Production in 2022 is 2,704 tons and 74 tons, respectively.

5.1 HORTIKULTURA

HORTICULTURE

Tabel 5.1.1 **Luas Panen Tanaman Sayuran Semusim Menurut Jenis Tanaman di Kecamatan Kota Kayu Agung (ha), 2021 dan 2022**
Harvested Area of Seasonal Vegetable by Kind of Plant in Kota Kayu Agung Subdistrict (ha), 2021 and 2022

Jenis Tanaman <i>Kind of Plants</i>	2021	2022
(1)	(2)	(3)
Sayuran/ Vegetables		
Bawang Merah/ <i>Shallot</i>	-	-
Bawang Putih/ <i>Garlic</i>	-	-
Bayam/ <i>Spinach</i>	3	4
Cabai Besar/ <i>Chili (Capsicum Annum)</i>	-	26
Cabai Rawit/ <i>Chili (Capsicum Frutescens)</i>	-	-
Cabai keriting/ <i>Curly Chili</i>	21	1
Kubis/ <i>Cabbage</i>	-	-
Terung/ <i>Eggplant</i>	5	3
Tomat/ <i>Tomato</i>	-	-

Sumber/Source: BPS, Statistik Pertanian Hortikultura SPH-TBF/BPS-Statistic Indonesia, *Agricultural Statistic for Hortikultura SPH-TBF*

Tabel
Table 5.1.2

Produksi Tanaman Sayuran Semusim Menurut Jenis Tanaman di Kecamatan Kota Kayu Agung (ton), 2021 dan 2022

Harvested Area of Seasonal Vegetable by Kind of Plant in Kota Kayu Agung Subdistrict (ton), 2021 and 2022

Jenis Tanaman <i>Kind of Plants</i>	2021	2022
(1)	(2)	(3)
Sayuran/ Vegetables		
Bawang Merah/ <i>Shallot</i>	600	325
Bawang Putih/ <i>Garlic</i>	600	325
Bayam/ <i>Spinach</i>	50	57
Cabai Besar/ <i>Chili (Capsicum Annum)</i>	-	2 154
Cabai Rawit/ <i>Chili (Capsicum Frutescens)</i>	-	-
Cabai keriting/ <i>Curly Chili</i>	2 520	30
Kubis/ <i>Cabbage</i>	-	-
Terung/ <i>Eggplant</i>	600	325
Tomat/ <i>Tomato</i>	-	-

Sumber/Source: BPS, Statistik Pertanian Hortikultura SPH-TBF/BPS-Statistic Indonesia, *Agricultural Statistic for Hortikultura SPH-TBF*

Tabel
Table 5.1.3

**Luas Panen Tanaman Biofarmaka Menurut Jenis Tanaman
di Kecamatan Kota Kayu Agung (m²), 2021 dan 2022**

*Harvested Area of Medicinal Plants by Kelurahan/Village by Kind
of Plant in Kota Kayu Agung Subdistrict (m²), 2021 and 2022*

Jenis Tanaman <i>Kind of Plants</i>	2021	2022
(1)	(2)	(3)
Jahe/ <i>Ginger</i>	-	-
Kapulaga/ <i>Java Cardamon</i>	-	-
Kencur/ <i>East Indian Galangal</i>	-	-
Kunyit/ <i>Turmeric</i>	-	-
Laos/Lengkuas/ <i>Galanga</i>	-	-
Lempuyang/ <i>Zingiber Aromaticum</i>	-	-
Lidah Buaya/ <i>Oliviera</i>	-	-
Mahkota Dewa/ <i>God's Crown</i>	-	-
Mengkudu/ <i>Indian Mulberry</i>	-	-
Sambiloto/ <i>King of Bitter</i>	-	-
Temuireng/ <i>Black Turmeric</i>	-	-
Temukunci/ <i>Chinese Keys</i>	-	-
Temulawak/ <i>Java Turmeric</i>	-	-

Sumber/Source: BPS, Statistik Pertanian Hortikultura SPH-TBF/BPS-Statistic Indonesia, *Agricultural Statistic for Horticulture SPH-TBF*

Tabel
Table 5.1.4

Produksi Tanaman Biofarmaka Menurut Jenis Tanaman di Kecamatan Kota Kayu Agung (kg), 2020 dan 2021

Production Area of Medicinal Palnts by Kind of Plant in Kota Kayu Agung Subdistrict (kg), 2020 and 2021

Jenis Tanaman <i>Kind of Plants</i>	2021	2022
(1)	(2)	(3)
Jahe/ <i>Ginger</i>	-	-
Kapulaga/ <i>Java Cardamon</i>	-	-
Kencur/ <i>East Indian Galangal</i>	-	-
Kunyit/ <i>Turmeric</i>	-	-
Laos/Lengkuas/ <i>Galanga</i>	-	-
Lempuyang/ <i>Zingiber Aromaticum</i>	-	-
Lidah Buaya/ <i>Oliviera</i>	-	-
Mahkota Dewa/ <i>God's Crown</i>	-	-
Mengkudu/ <i>Indian Mulberry</i>	-	-
Sambiloto/ <i>King of Bitter</i>	-	-
Temuireng/ <i>Black Turmeric</i>	-	-
Temukunci/ <i>Chinese Keys</i>	-	-
Temulawak/ <i>Java Turmeric</i>	-	-

Sumber/Source: BPS, Statistik Pertanian Hortikultura SPH-TBF/BPS-Statistic Indonesia, *Agricultural Statistic for Hortikulture SPH-TBF*

Tabel
Table 5.1.5

**Luas Panen Tanaman Hias Menurut Jenis Tanaman di
Kecamatan Kota Kayu Agung (m²), 2018–2022**
*Harvested Area of Ornamental Plants by Kind of Plant in Kota
Kayu Agung Subdistrict (m²), 2018–2022*

Jenis Tanaman <i>Kind of Plants</i>	2018	2020	2021	2022^x
(1)	(2)	(3)	(4)	(5)
Anggrek/ <i>Orchid</i>	-	-	-	-
Krisan/ <i>Chrysantemum</i>	-	-	-	-
Mawar/ <i>Rose</i>	-	-	-	-
Sedap Malam/ <i>Tuberose</i>	-	-	-	-
Anyelir/ <i>Carnation</i>	-	-	-	-
Melati/ <i>Jasmine</i>	-	-	-	-

Catatan/Note: Anggrek hanya mencakup anggrek potong/*Just includes cut flower*

Sumber/Source: BPS, Statistik Pertanian Hortikultura SPH-TH/BPS-Statistics Indonesia, *Agricultural Statistik for Horticulture SPH-TH*

Tabel
Table 5.1.6

Produksi Tanaman Hias Menurut Jenis Tanaman di Kecamatan Kota Kayu Agung (tangkai), 2018–2022
Production of Ornamental Plants by Kind of Plant n Kota Kayu Agung Subdistrict (stalks), 2018–2022

Jenis Tanaman <i>Kind of Plants</i>	2018	2020	2021	2022 ^x
(1)	(2)	(3)	(4)	(5)
Anggrek/ <i>Orchid</i>	-	-	-	-
Krisan/ <i>Chrysantemum</i>	-	-	-	-
Mawar/ <i>Rose</i>	-	-	-	-
Sedap Malam/ <i>Tuberose</i>	-	-	-	-
Anyelir/ <i>Carnation</i>	-	-	-	-
Melati/ <i>Jasmine</i>	-	-	-	-

Catatan/Note: Anggrek hanya mencakup anggrek potong/*Just includes cut flower*

Sumber/Source: BPS, Statistik Pertanian Hortikultura SPH-TH/BPS-Statistics Indonesia, *Agricultural Statistik for Horticulture SPH-TH*

Tabel
Table 5.1.7

**Produksi Buah-buahan Tahunan Menurut Jenis Buah di
Kecamatan Kota Kayu Agung (kuintal), 2021 dan 2022**
*Production of Annual Fruits by Kind of Plant in Kota Kayu Agung
Subdistrict (quintal), 2021 and 2022*

Jenis Tanaman <i>Kind of Plants</i>	2021	2022
(1)	(2)	(3)
Duku/Langsar/Kokosan/ <i>Duku</i>	-	-
Durian/ <i>Durian</i>	-	-
Jeruk Siam/Kepron/ <i>Tangerine/Orange</i>	-	-
Mangga/ <i>Mango</i>	-	-
Pepaya/ <i>Papaya</i>	2	1
Pisang/ <i>Banana</i>	-	-
Rambutan/ <i>Rambutan</i>	-	-
Salak/ <i>Salacca</i>	-	1

Sumber/Source: BPS, Statistik Pertanian Hortikultura SPH-TBF/BPS-Statistic Indonesia, *Agricultural Statistic for Horticulture SPH-TBF*

5.2 PERKEBUNAN
ESTATE CROPS

Tabel 5.2.1 Luas Areal Tanaman Perkebunan Menurut Jenis Tanaman di Kecamatan Kota Kayu Agung (ha), 2021 dan 2022
Planted Area of Estate Crops by Type of Crops in Kota Kayu Agung Subdistrict (ha), 2021 and 2022

Jenis Tanaman <i>Kind of Plants</i>	2021	2022
(1)	(2)	(3)
Kepala Sawit/ <i>Oil Palm</i>	320	320
Kelapa/ <i>Coconut</i>	124	124
Karet/ <i>Rubber</i>	342	342
Kopi/ <i>Coffee</i>	-	-
Kakao/ <i>Cocoa</i>	7	10
Tebu/ <i>Sugar Cane</i>	-	-
Teh/ <i>Tea</i>	-	-
Tembakau/ <i>Tobacco</i>	-	-

Sumber/*Source*: Dinas Perkebunan dan Peternakan Kabupaten Ogan Komering Ilir/ *Plantation and Animal Husbandary Service Ogan Komering Regency*

Tabel
Table 5.2.2

Produksi Perkebunan Menurut Kelurahan/Desa dan Jenis Tanaman di Kecamatan Kota Kayu Agung (ton), 2021 dan 2022

Production of Estate Crops by Kelurahan/Village and Type of Crops in Kota Kayu Agung Subdistrict (ton), 2021 dan 2022

Jenis Tanaman <i>Kind of Plants</i>	2021	2022
(1)	(2)	(3)
Kepala Sawit/ <i>Oil Palm</i>	2 453	2 483
Kelapa/ <i>Coconut</i>	-	-
Karet/ <i>Rubber</i>	94	94
Kopi/ <i>Coffee</i>	-	-
Kakao/ <i>Cocoa</i>	4	3
Tebu/ <i>Sugar Cane</i>	-	-
Teh/ <i>Tea</i>	-	-
Tembakau/ <i>Tobacco</i>	-	-

Sumber/*Source*: Dinas Perkebunan dan Peternakan Kabupaten Ogan Komering Ilir/ *Plantation and Animal Husbandary Service Ogan Komering Regency*



6

PARIWISATA, TRANSPORTASI DAN KOMUNIKASI

*Tourism, Transportation
and Communication*



PENJELASAN TEKNIS

TECHNICAL NOTES

1. **Hotel** adalah jenis akomodasi yang mempergunakan sebagian atau keseluruhan bangunan untuk jasa pelayanan penginapan, penyedia makanan dan minuman serta jasa lainnya (seperti restoran, binatu, d.l.l) bagi masyarakat umum yang dikelola secara komersial dengan izin usaha sebagai hotel.
2. **Penginapan (Hostel/ Motel/ Losmen/ Wisma)** adalah jenis akomodasi yang mempergunakan sebagian atau keseluruhan bangunan untuk jasa pelayanan penginapan bagi umum, biasanya tanpa fasilitas pelayanan makan minum yang dikelola secara komersial dengan izin usaha bukan hotel
3. **Penggilingan** adalah tempat usaha mengubah gabah menjadi beras.
4. **Beras** adalah bagian bulir padi (gabah) yang telah dipisah dari sekam. Biasanya kondisi beras sudah berubag warna menjadi kekuning coklatan yang kemudian disosoh ulang untuk dikonsumsi/dijual kembali
5. **Data panjang jalan negara dan jalan provinsi** bersumber dari Kementerian Pekerjaan Umum dan Perumahan Rakyat,

1. ***Hotel** is the kind of accommodation that use part or the whole building for lodging services, food and beverage and other services (such as restaurants, laundry, etc.) for the public which is commercially managed with a business license of hotel.*
2. ***Inn** is a type of accommodation that use part or the whole building for lodging services to the public, usually without eating and drinking facilities which is commercially managed with a business license of non-hotel.*
3. ***Milling** is a place of business of turning grain into rice.*
4. ***Rice** is a part of grain (rice) which has been separated from the husk. Usually the condition of the rice has changed its color to brownish yellow which is then mated to be consumed /resold*
5. ***Data on the length of state and provincial roads** were taken from the Ministry of Public Works and Housing, while the regency/*

sedangkan jalan kabupaten/kota bersumber dari Dinas Pekerjaan Umum Kabupaten/Kota, diolah dari daftar PJ-II/5.

municipality roads data were taken from Regency/Municipality Public Works Offices, based on PJ-II/5 questionnaire.

- | | |
|--|---|
| <p>6. Kendaraan bermotor adalah setiap kendaraan yang digerakkan oleh peralatan teknik yang ada pada kendaraan tersebut, biasanya digunakan untuk angkutan orang atau barang di atas jalan raya selain kendaraan yang berjalan di atas rel. Kendaraan bermotor yang dicatat adalah semua jenis kendaraan kecuali kendaraan bermotor TNI/Polri dan Korps Diplomatik.</p> | <p>6. Motor vehicles are any kind of vehicles motorized by machine set up in those vehicles, they are usually used for transporting peoples or goods on roads except vehicles moving along a railway line. The data cover all kinds of otor vehicles except those belong to Indonesia Army Force Indonesian State Police and Diplomatic Corps.</p> |
| <p>7. Mobil penumpang adalah setiap kendaraan bermotor yang dilengkapi dengan tempat duduk untuk sebanyak-banyaknya delapan orang, tidak termasuk tempat duduk untuk pengemudi, baik dilengkapi atau tidak dilengkapi bagasi.</p> | <p>7. Passenger cars are any motor vehicles with no more than eight seats, excluding seat for driver, it can be with or without hoot.</p> |
| <p>8. Mobil bus adalah setiap kendaraan bermotor yang dilengkapi dengan tempat duduk untuk lebih dari delapan orang, tidak termasuk tempat duduk untuk pengemudi, baik dilengkapi atau tidak dilengkapi bagasi.</p> | <p>8. Buses are large passenger cars having seats for more than eight passengers, excluding seat for driver, it can be with or without hoot.</p> |
| <p>9. Mobil truk adalah setiap kendaraan bermotor yang digunakan untuk angkutan barang, selain mobil penumpang,</p> | <p>9. Trucks are any motor vehicles used to transport goods excluding passenger cars, buses, and motorcycles.</p> |

mobil bus, dan kendaraan bermotor roda dua.

- 10. Base Transceiver Station (BTS)** adalah alat yang berfungsi sebagai pengirim dan penerima (transceiver) sinyal komunikasi seluler. Biasanya BTS ditandai adanya menara/tower yang dilengkapi antena sebagai perangkat transceiver.
- 10. Cellular Phone Tower or Base Transceiver Station (BTS)** is a tool that serves as the sender and receiver (transceiver) of cellular communication signals. Usually, BTS is marked with a tower equipped with antenna as transceiver devices.
- 11. Sinyal telepon seluler** adalah besaran elektromagnetik yang berubah dalam ruang dan waktu dengan membawa informasi yang memberikan konfirmasi bahwa layanan telepon seluler sudah tersedia.
- 11. Cellular telephone signal** is electromagnetic quantities that change in space and time by bringing information that confirms when the cell phone services are available.
- 12. Kantor Pos** adalah tempat pemberi pelayanan komunikasi tertulis dan atau surat elektronik, layanan paket, layanan logistik, layanan transaksi keuangan, dan layanan keagenan pos untuk kepentingan umum. Rumah pos berfungsi sama seperti kantor pos dan kantor pos pem bantu, bedanya rumah pos biasanya terletak di daerah terpencil.
- 12. Post Office** is a service provider place of written communication and or electronic mail, parcel service, logistics services, financial transaction services, postal and agency services to the public. Postal house has the same function as the post office and subsidiary of post office, the difference is that postal house usually located in remote areas.
- 13. Perusahaan Jasa Agen Ekspedisi Swasta** adalah pelayanan pengiriman paket maupun dokumen yang dikelola oleh pihak swasta, misalnya Tiki, JNE, ESL, d.l.l.
- 13. Private Expedition Service Company** is packages and documents delivery service managed by privates, for example Tiki, JNE, ESL, etc.

ULASAN

Sarana akomodasi merupakan salah satu penunjang dalam industri pariwisata. Selain itu Kecamatan Kota Kayu Agung juga merupakan ibukota kabupaten sehingga berkembang menjadi pusat perekonomian di Kabupaten Ogan Komering Ilir.

Jenis prasarana transportasi pada seluruh desa di Kecamatan Kayuagung pada umumnya menggunakan transportasi darat dimana sudah ada angkutan umum tanpa trayek tetap.

DESCRIPTION

Accommodation facilities are one of the support in the tourism industry. In addition, Kota Kayu Agung Subdistrict is also the capital of the regency so that it develops into an economic center in Ogan Komering Ilir Regency.

The type of transportation infrastructure in all villages in Kayuagung Subdistrict generally uses land transportation where there is already public transportation without a fixed route.

6.1 PARIWISATA

TOURISM

Tabel 6.1.1 Jumlah Sarana Akomodasi Menurut Kelurahan/Desa dan Jenis Akomodasi di Kecamatan Kota Kayu Agung, 2022
Number of Accommodation Facilities by Kelurahan/ Village and Type of Accomodation in Kota Kayu Agung Subdistrict, 2022

Kelurahan/Desa <i>Kelurahan/Village</i>	Hotel/ <i>Hotel</i>	Penginapan <i>Inn</i>
(1)	(2)	(3)
Buluh Cawang	-	-
Banding Anyar	-	-
Muara Baru	-	-
Anyar	-	-
Lubuk Dalam	-	-
Kedaton	-	-
Jua-jua	2	2
Sidakersa	1	2
Kota Raya	-	-
Perigi	-	-
Mangun Jaya	2	3
Cinta Raja	5	-
Celikah	2	1
Paku	-	-
Kayu Agung	-	-
Tanjung Serang	-	-
Tanjung Lubuk	-	-
Arisan Buntal	-	-
Sukadana	-	-
Serigeni Lama	-	-
Serigeni Baru	-	-
Teloko	-	-
Kijang Ulu	-	-
Tanjung Menang	-	-
Tanjung Rancing	-	-
Kota Kayu Agung	12	8

Sumber/Source: Kantor Desa/Kelurahan/ Village Office

6.2 TRANSPORTASI

TRANSPORTATION

Tabel 6.2.1 Prasarana dan Sarana Transportasi Antar Desa/Kelurahan Menurut Desa/Kelurahan di Kecamatan Kota Kayu Agung, 2022
Inter-Villages/Kelurahan Transportation Infrastructure and Facilities by Villages/Kelurahan in Kayu Agung citySubdistrict, 2022

Kelurahan/Desa <i>Kelurahan/Villages</i>	Jenis Prasarana Transportasi <i>Type of Transportation Infrastructure</i>	Keberadaan Angkutan Umum <i>Availability of Public Transportation</i>
(1)	(2)	(3)
Buluh Cawang	Darat	Ada, tanpa trayek tetap
Banding Anyar	Darat	Ada, tanpa trayek tetap
Muara Baru	Darat	Ada, tanpa trayek tetap
Anyar	Darat	Ada, tanpa trayek tetap
Lubuk Dalam	Darat	Ada, tanpa trayek tetap
Kedaton	Darat	Ada, tanpa trayek tetap
Jua Jua	Darat	Ada, tanpa trayek tetap
Sidakersa	Darat	Ada, tanpa trayek tetap
Kota Raya	Darat	Ada, tanpa trayek tetap
Perigi	Darat	Ada, tanpa trayek tetap
Mangun Jaya	Darat	Ada, tanpa trayek tetap
Cinta Raja	Darat	Ada, tanpa trayek tetap
Celikah	Darat	Ada, tanpa trayek tetap
Paku	Darat	Ada, tanpa trayek tetap
Kayu Agung	Darat	Ada, tanpa trayek tetap
Tanjung Serang	Darat	Ada, tanpa trayek tetap
Tanjung Lubuk	Darat	Ada, tanpa trayek tetap
Arisan Buntal	Darat	Ada, tanpa trayek tetap
Sukadana	Darat	Ada, tanpa trayek tetap
Serigeni Lama	Darat	Ada, tanpa trayek tetap
Serigeni Baru	Darat	Ada, tanpa trayek tetap
Teloko	Darat	Ada, tanpa trayek tetap
Kijang Ulu	Darat	Ada, tanpa trayek tetap
Tanjung Menang	Darat	Ada, tanpa trayek tetap
Tanjung Rancing	Darat	Ada, tanpa trayek tetap

Lanjutan Tabel/*Continued Table 6.2.1*

Kelurahan/Desa <i>Kelurahan/Villages</i>	Jenis Permukaan Jalan Darat Terluas <i>Type of The Widest Road Surface</i>	Dapat Dilalui Kendaraan Bermotor Roda 4 atau Lebih <i>Passable by Vehicle with 4 or more Wheels</i>
(1)	(2)	(3)
Buluh Cawang	Aspal/beton	Sepanjang tahun
Banding Anyar	Aspal/beton	Sepanjang tahun
Muara Baru	Aspal/beton	Sepanjang tahun
Anyar	Aspal/beton	Sepanjang tahun
Lubuk Dalam	Aspal/beton	Sepanjang tahun
Kedaton	Aspal/beton	Sepanjang tahun
Jua Jua	Aspal/beton	Sepanjang tahun
Sidakersa	Aspal/beton	Sepanjang tahun
Kota Raya	Aspal/beton	Sepanjang tahun
Perigi	Aspal/beton	Sepanjang tahun
Mangun Jaya	Aspal/beton	Sepanjang tahun
Cinta Raja	Aspal/beton	Sepanjang tahun
Celikah	Aspal/beton	Sepanjang tahun
Paku	Aspal/beton	Sepanjang tahun
Kayu Agung	Aspal/beton	Sepanjang tahun
Tanjung Serang	Aspal/beton	Sepanjang tahun
Tanjung Lubuk	Aspal/beton	Sepanjang tahun
Arisan Buntal	Aspal/beton	Sepanjang tahun
Sukadana	Aspal/beton	Sepanjang tahun
Serigeni Lama	Aspal/beton	Sepanjang tahun
Serigeni Baru	Aspal/beton	Sepanjang tahun
Teloko	Aspal/beton	Sepanjang tahun
Kijang Ulu	Aspal/beton	Sepanjang tahun
Tanjung Menang	Aspal/beton	Sepanjang tahun
Tanjung Rancing	Aspal/beton	Sepanjang tahun

Sumber/*Source*: Kantor Desa/Kelurahan/ *Village Office*

Tabel
Table 6.2.2

Keberadaan Kantor Pos/Pos Pembantu/Rumah Pos dan Perusahaan/Agen Jasa Ekspedisi Swasta Menurut Kelurahan/Desa di Kecamatan Kota Kayu Agung, 2022

Existence of Post Offices / Auxiliary Posts/Post Houses and Companies/Private Expedition Agencies by Kelurahan/Village in Kota Kayu Agung Subdistrict, 2022

Kelurahan/Desa <i>Kelurahan/Villages</i>	Kantor Pos/Pos Pembantu/ Rumah Pos/ Post Office <i>Support Post/Post Office</i>	Perusahaan/Agen Jasa Ekspedisi Swasta <i>Company/Private Expedition Agent</i>
(1)	(2)	(3)
Buluh Cawang	Tidak Ada	Tidak Ada
Banding Anyar	Tidak Ada	Tidak Ada
Muara Baru	Tidak Ada	Tidak Ada
Anyar	Tidak Ada	Tidak Ada
Lubuk Dalam	Tidak Ada	Tidak Ada
Kedaton	Tidak Ada	Tidak Ada
Jua-jua	Tidak Ada	Tidak Ada
Sidakersa	Tidak Ada	Tidak Ada
Kota Raya	Tidak Ada	Tidak Ada
Perigi	Tidak Ada	Tidak Ada
Mangun Jaya	Tidak Ada	Tidak Ada
Cinta Raja	Beroperasi	Beroperasi
Celikah	Tidak Ada	Tidak Ada
Paku	Tidak Ada	Tidak Ada
Kayu Agung	Tidak Ada	Tidak Ada
Tanjung Serang	Tidak Ada	Tidak Ada
Tanjung Lubuk	Tidak Ada	Tidak Ada
Arisan Buntal	Tidak Ada	Tidak Ada
Sukadana	Tidak Ada	Tidak Ada
Serigeni Lama	Tidak Ada	Tidak Ada
Serigeni Baru	Tidak Ada	Tidak Ada
Teloko	Tidak Ada	Tidak Ada
Kijang Ulu	Tidak Ada	Tidak Ada
Tanjung Menang	Tidak Ada	Tidak Ada
Tanjung Rancing	Tidak Ada	Tidak Ada

Sumber/Source: Kantor Desa/Kelurahan/ Village Office

Tabel
Table 6.2.3**Panjang Jalan Menurut Kondisi Jalan dan Desa/Kelurahan di Kecamatan Kota Kayu Agung (km), 2020-2021***Length of Roads by Conditon of Road and Kelurahan/Village in Kota Kayu Agung Subdistrict (km), 2020-2021*

Kelurahan/Desa <i>Kelurahan/Villages</i>	2019	2020	2021
(1)	(2)	(3)	(4)
Baik	123,940	...	97,014
Sedang	18,118	...	33,261
Rusak Ringan	3,474	...	11,200
Rusak Berat	1,143	...	5,200
Jumlah	146,675	...	146,675

Sumber/Source: Dinas Pekerjaan Umum dan Penataan Ruang Kabupaten Ogan Komering Ilir / *Public Works and Spatial Planning Department of Ogan Komering Ilir Regency*

Tabel
Table 6.2.4

**Jumlah Kendaraan Bermotor Menurut Jenis Kendaraan di
Kecamatan Kota Kayu Agung, 2020-2022**

*Number of Motor Vehicles by Type in Kota Kayu Agung
Subdistrict, 2020-2022*

Jenis Kendaraan Bermotor <i>Type of Motor Vehicles</i>	2020	2021	2022
(1)	(2)	(3)	(4)
Mobil Penumpang <i>Passenger Cars</i>	3 119	3 562	3 488
Bus <i>Buses</i>	30	104	105
Truk, Box, dan Pick Up <i>Truck, Box, and Pick Up</i>	1 085	1 220	1 231
Sepeda Motor <i>Motorcycles</i>	29 636	35 318	34 984

Sumber/Source: Dinas Perhubungan Kabupaten Ogan Komering Ilir/ *Transportation Service of Ogan Komering Ilir*

6.3 KOMUNIKASI COMMUNICATION

Tabel 6.3.1 **Jumlah Menara dan Operator Layanan Komunikasi Telepon Seluler serta Kondisi Sinyal Telepon Seluler Menurut Kelurahan/Desa di Kecamatan Kota Kayu Agung, 2022**

Number of Towers and Cellular Telephone Communication Service Operators and Cellular Signal Signal Conditions by Kelurahan/Village in Kota Kayu Agung Subdistrict, 2022

Kelurahan/Desa <i>Kelurahan/Villages</i>	Jumlah Menara Telepon Seluler (BTS) <i>Number of Cellular Telephone Towers (BTS)</i>	Jumlah Operator Layanan Komunikasi Telepon Seluler yang Menjangkau <i>Number of Cellular Telephone Communication Service Providers that Reach</i>
(1)	(2)	(3)
Buluh Cawang	2	5
Banding Anyar	-	4
Muara Baru	1	4
Anyar	-	3
Lubuk Dalam	1	2
Kedaton	3	5
Jua-jua	2	5
Sidakersa	3	5
Kota Raya	2	2
Perigi	-	4
Mangun Jaya	2	5
Cinta Raja	1	5
Celikah	2	5
Paku	2	5
Kayu Agung	-	4
Tanjung Serang	2	4
Tanjung Lubuk	1	4
Arisan Buntal	-	4
Sukadana	3	2
Serigeni Lama	2	4
Serigeni Baru	-	4
Teloko	1	5
Kijang Ulu	1	6
Tanjung Menang	-	5
Tanjung Rancing	1	4

Sumber/Source: Kantor Desa/Kelurahan/ Village Office

Tabel
Table 6.3.2

**Kekuatan Sinyal Telepon Seluler dan Jenis Sinyal Internet
Telepon Seluler Menurut Desa/Kelurahan di Kecamatan
Kota Kayu Agung, 2022**

*The Strenght of Cellular Phone Signal by Villages/Kelurahan in
Kayu Agung CitySubdistrict, 2022*

Kelurahan/Desa <i>Kelurahan/Villages</i>	Kekuatan Sinyal Telepon Seluler <i>The Strenght of Cellular Phone Signal</i>	Jenis Sinyal Internet Telepon Seluler <i>Type of Cellular Phone Signal</i>
(1)	(2)	(3)
Buluh Cawang	Sinyal Kuat	4G/LTE
Banding Anyar	Sinyal Lemah	4G/LTE
Muara Baru	Sinyal Kuat	4G/LTE
Anyar	Sinyal Kuat	4G/LTE
Lubuk Dalam	Sinyal Kuat	4G/LTE
Kedaton	Sinyal Kuat	4G/LTE
Jua Jua	Sinyal Kuat	4G/LTE
Sidakersa	Sinyal Kuat	4G/LTE
Kota Raya	Sinyal Kuat	4G/LTE
Perigi	Sinyal Kuat	4G/LTE
Mangun Jaya	Sinyal Kuat	4G/LTE
Cinta Raja	Sinyal Kuat	4G/LTE
Celikah	Sinyal Kuat	4G/LTE
Paku	Sinyal Kuat	4G/LTE
Kayu Agung	Sinyal Kuat	4G/LTE
Tanjung Serang	Sinyal Kuat	4G/LTE
Tanjung Lubuk	Sinyal Kuat	4G/LTE
Arisan Buntal	Sinyal Kuat	4G/LTE
Sukadana	Sinyal Kuat	4G/LTE
Serigeni Lama	Sinyal Kuat	4G/LTE
Serigeni Baru	Sinyal Kuat	4G/LTE
Teloko	Sinyal Kuat	4G/LTE
Kijang Ulu	Sinyal Kuat	4G/LTE
Tanjung Menang	Sinyal Kuat	4G/LTE
Tanjung Rancing	Sinyal Kuat	4G/LTE

Sumber/Source: Kantor Desa/Kelurahan/ Village Office



7

PERBANKAN, KOPERASI DAN PERDAGANGAN

*Banking, Cooperative
and Trade*

PENJELASAN TEKNIS

1. **Kelompok Pertokoan** adalah sejumlah toko yang terdiri dari minimal sepuluh toko dan mengelompok. Dalam satu kelompok pertokoan, jumlah bangunan fisiknya bisa lebih dari satu.
2. **Pasar dengan Bangunan Permanen/ Semi Permanen** adalah pasar yang menggunakan bangunan tetap dan memiliki lantai, atap, baik berdinding maupun tidak.
3. **Pasar tanpa bangunan** adalah pasar yang tidak berada dalam bangunan, termasuk pasar terapung.
4. **Mini market** adalah tempat usaha yang menjual berbagai jenis barang secara eceran dengan sistem pelayanan mandiri dan semua barang memiliki label harga, dengan luas bangunan kurang dari 400 m²
5. **Toko/warung kelontong** adalah tempat usaha di bangunan tetap yang menjual barang keperluan sehari-hari secara eceran, tidak mempunyai sistem pelayanan mandiri dikelola oleh satu penjual.

TECHNICAL NOTES

1. **Shopping Complex** is a group of shops consisting of at least ten stores and clumped. In one shopping complex, number of physical buildings can be more than one.
2. **Market in the Permanent/Semi Permanent Building** is a market that uses the permanent building and have floor, roof, whatever it walled or not.
3. **Market Without Building** is a market that is not located within the building, including the floating market.
4. **Mini market** is a place of business which sell various kinds of goods at retail by self-service system and everything has a price tag, with a building area of less than 400 m².
5. **Shop/Grocery Store** is a place of business that sell daily use items at retail, does not has self-service system, and is managed by a single seller.

6. **Toko/warung kelontong yang menjual bahan pangan (sembako)** adalah tempat usaha di bangunan tetap yang khusus menjual bahan pangan (sembako) secara eceran, tidak mempunyai sistem pelayanan mandiri dan dikelola oleh satu penjual.
6. **Grocery shop/kios that sell basic food stuffs** is a place of business in permanent buildings that specifically sell basic foodstuffs in retail. It, does not have self service system and managed by one seller.
7. **Bank** adalah badan usaha yang menghimpun dana dari masyarakat dalam bentuk simpanan, dan menyalurkannya kepada masyarakat dalam rangka meningkatkan taraf hidup rakyat banyak.
7. **Bank** is business entity that raise funds from the public in deposits and distribute it to the public in order to improve the living standard of the people.
8. **Bank umum** adalah bank yang dapat memberikan jasa dalam lalu lintas pembayaran (undang-undang nomor 7 tahun 1992 tentang perbankan).
8. **Commercial bank** is a bank that can provide services in payment transfer (law number 7 year 1992 about banking).
9. **Bank perkreditan rakyat** adalah bank yang menerima simpanan hanya dalam bentuk deposito berjangka, tabungan, dan/atau bentuk lainnya yang dipersamakan dengan itu.
9. **Rural bank** is a bank that accepts saving in time deposits, savings, or others.

ULASAN

Sektor perdagangan sebagai sektor penunjang bagi sektor- sektor primer seperti sektor pertanian, pertambangan, dan industri. Produk dari sektor primer tersebut yang diperjualbelikan akan menjadi output bagi sektor perdagangan. Seiring dengan meningkatnya pertumbuhan ekonomi, jumlah sarana-sarana pendukung sektor perdagangan terus meningkat. Tahun 2022 jumlah pasar di Kecamatan Kota Kayu Agung ada sebanyak 5 pasar (1 pasar dengan bangunan dan 4 pasar tanpa bangunan) dan 25 unit minimarket.

Selanjutnya seiring dengan pertumbuhan ekonomi di suatu wilayah juga diikuti oleh penambahan sarana-sarana pendukung sektor keuangan, seperti perbankan yang berjumlah 10 unit bank.

DESCRIPTION

The trade sector is a supporting sector for primary sectors such as agriculture, mining, and industry. Products from the primary sector that are traded will become output for the trade sector. Along with increasing economic growth, the number of supporting facilities for the trade sector continues to increase. In 2022, the number of markets in Kota Kayu Agung Subdistrict is 5 markets (1 market with building and 4 markets without buildings) and 25 minimarket units.

Furthermore, along with economic growth in a region is also followed by the addition of supporting facilities in the financial sector, such as banking which amounted to 10 bank units.

Tabel
Table 7.1**Banyaknya Sarana Lembaga Keuangan yang Beroperasi Menurut Kelurahan/Desa dan Jenisnya di Kecamatan Kota Kayu Agung, 2022***Number of Facilities for Operating Financial Institutions by Kelurahan/Village and Types in Kota Kayu Agung Subdistrict, 2022*

Kelurahan/Desa <i>Kelurahan/Village</i>	Bank Umum Pemerintah <i>Government Commercial Banks</i>	Bank Umum Swasta <i>Private Commercial Banks</i>	Bank Perkreditan Rakyat <i>Rural Banks</i>
(1)	(2)	(3)	(4)
Buluh Cawang	-	-	-
Banding Anyar	-	-	-
Muara Baru	-	-	-
Anyar	-	-	-
Lubuk Dalam	-	-	-
Kedaton	-	-	-
Jua-jua	3	-	-
Sidakersa	-	-	-
Kota Raya	-	-	-
Perigi	-	-	-
Mangun Jaya	1	-	-
Cinta Raja	2	2	2
Celikah	-	-	-
Paku	-	-	-
Kayu Agung	-	-	-
Tanjung Serang	-	-	-
Tanjung Lubuk	-	-	-
Arisan Buntal	-	-	-
Sukadana	-	-	-
Serigeni Lama	-	-	-
Serigeni Baru	-	-	-
Teloko	-	-	-
Kijang Ulu	-	-	-
Tanjung Menang	-	-	-
Tanjung Rancing	-	-	-
Kota Kayu Agung	6	2	2

Sumber/Source: Kantor Desa/Kelurahan/ Village Office

Tabel
Table 7.2**Banyaknya Koperasi yang Masih Aktif Menurut Kelurahan/ Desa dan Jenis Koperasi di Kecamatan Kota Kayu Agung, 2022***Number of Cooperatives Still Active by Kelurahan/Village and Types of Cooperatives in Kota Kayu Agung Subdistrict, 2022*

Kelurahan/Desa <i>Kelurahan/Village</i>	Koperasi Unit Desa (KUD)	Koperasi Industri Kecil dan Kerajinan Rakyat (Kopinkra)	Koperasi Simpan Pinjam (Kospin)	Koperasi Lainnya
(1)	(2)	(3)	(4)	(5)
Buluh Cawang	-	-	-	-
Banding Anyar	-	-	-	-
Muara Baru	-	-	-	-
Anyar	1	-	-	-
Lubuk Dalam	-	-	-	-
Kedaton	-	-	-	-
Jua-jua	-	-	-	-
Sidakersa	-	-	-	-
Kota Raya	-	-	-	-
Perigi	-	-	-	-
Mangun Jaya	-	-	-	-
Cinta Raja	-	-	-	-
Celikah	-	-	-	-
Paku	-	-	1	-
Kayu Agung	-	-	-	-
Tanjung Serang	-	-	-	-
Tanjung Lubuk	-	-	-	-
Arisan Buntal	-	-	-	-
Sukadana	-	-	-	-
Serigeni Lama	-	-	-	-
Serigeni Baru	-	-	-	-
Teloko	-	-	-	-
Kijang Ulu	-	-	-	-
Tanjung Menang	-	-	-	-
Tanjung Rancing	-	-	-	-
Kota Kayu Agung	1	-	1	-

Sumber/Source: Kantor Desa/Kelurahan/ Village Office

Tabel
Table 7.3**Banyaknya Sarana dan Prasarana Ekonomi Menurut Kelurahan/Desa dan Jenisnya di Kecamatan Kota Kayu Agung, 2021***Number of Economic Facilities and Infrastructure by Kelurahan/Village and Type in Kota Kayu Agung Subdistrict, 2021*

Kelurahan/Desa <i>Kelurahan/Village</i>	Pasar dengan Bangunan Permanen <i>Market with Permanent Buildings</i>	Pasar dengan Bangunan Semi Permanen <i>Market with Semi Permanent Buildings</i>	Pasar Tanpa Bangunan <i>Market without building</i>
(1)	(2)	(3)	(4)
Buluh Cawang	-	-	-
Banding Anyar	-	-	-
Muara Baru	-	-	-
Anyar	-	-	-
Lubuk Dalam	-	-	-
Kedaton	-	-	-
Jua-jua	-	-	-
Sidakersa	-	-	-
Kota Raya	-	-	-
Perigi	-	-	-
Mangun Jaya	-	-	-
Cinta Raja	1	-	1
Celikah	-	-	-
Paku	-	-	-
Kayu Agung	-	-	-
Tanjung Serang	-	-	1
Tanjung Lubuk	-	-	-
Arisan Buntal	-	-	-
Sukadana	-	-	-
Serigeni Lama	-	-	-
Serigeni Baru	-	-	-
Teloko	-	-	1
Kijang Ulu	-	-	1
Tanjung Menang	-	-	-
Tanjung Rancing	-	-	-
Kota Kayu Agung	1	-	4

Tabel
Table 7.4**Jumlah Pabrik Penggilingan Padi Menurut Kelurahan/
Desa di Kecamatan Kota Kayu Agung, 2021 dan 2022**
*Number of Rice Milling by Kelurahan/Village in Kota Kayu Agung
Subdistrict, 2021 and 2022*

Kelurahan/Desa <i>Kelurahan/Village</i>	2021	2022
(1)	(2)	(3)
Buluh Cawang	1	3
Banding Anyar	-	1
Muara Baru	2	1
Anyar	3	3
Lubuk Dalam	-	1
Kedaton	-	-
Jua-jua	-	-
Sidakersa	-	-
Kota Raya	-	-
Perigi	-	-
Mangun Jaya	-	-
Cinta Raja	-	-
Celikah	6	5
Paku	-	-
Kayu Agung	-	1
Tanjung Serang	1	1
Tanjung Lubuk	1	1
Arisan Buntal	2	1
Sukadana	-	-
Serigeni Lama	-	3
Serigeni Baru	-	1
Teloko	1	1
Kijang Ulu	-	5
Tanjung Menang	2	2
Tanjung Rancing	3	3
Kota Kayu Agung	22	33

Sumber/Source: Kantor Desa/Kelurahan/Village Office

DATA

MENCERDASKAN BANGSA

Enlighten The Nation

